

<b>Ort</b> <b>Lieu</b>	R O C H E / V D		<b>Kreis</b> <b>Arrondissement</b>	I
Baujahr Année de construction	1857	Umbauten Transformations	agrandissement 1911, nouveau B.S. 1971	
Bauherrschaft Maître de l'oeuvre	OS			
<b>Bautyp</b> <b>Type de construction</b>	Chalet		Vollgeschosse Etages complets (rez compris)	2
Fensterachsen am Hauptbau Axes des fenêtres du bâtiment principal	3 x 2	Anbauten Annexes	marquise de quai	
Dachform Forme de la toiture	à deux pentes	Dachrichtung zu den Gleisen Position par rapport aux voies	faite perpendiculaire	
Baumaterialien Matériaux de construction	Bois, rez-de-chaussée en maçonnerie			
Zugehör Éléments accessoires	B.V., H.M.			
Innenausstattung Aménagements intérieurs	--			
<b>Einstufung</b> <b>Classement</b>	local	Ortsbild nach ISOS Site construit selon ISOS	Band Volume	en préparation
<b>L</b> von lokaler Bedeutung d'importance locale		Einzelelemente Éléments individuels		
Andere Inventare Autres inventaires		Siedlung Agglomération		
Kanton Canton		Gebiet Périmètre construit		
INSA		Baugruppe Ensemble construit		
		Umgebung Environnement		

**Schutzziel**  
**Objectif de la sauvegarde**

Erhalten der unterstrichenen Merkmale S. 3 + 4  
Sauvegarde des éléments soulignés p. 3 + 4

Besondere Empfehlungen:  
Recommandations particulières:

**B** **Bâtiment**  
- Suppression des causes de perturbation  
- Traitement dans l'optique de la sauvegarde, par les services des bâtiments des CFF

**B** **Situation**  
- Sauvegarde de tous les éléments essentiels  
- Suppression des causes de perturbation  
- Transformations en collaboration avec les services fédéraux ou cantonaux pour la protection du patrimoine culturel

**A** **Ligne**  
- Sauvegarde de l'objet en tant qu'élément d'une série bien conservée de bâtiments datant de la construction de la ligne

Quellen  
Sources

WI M-R 128




**Streckenplan**  
**Plan de la ligne**

Urprünglichkeit, Einstufung und Charakterisierung der Aufnahmegebäude; Geschichte und Beschreibung der Strecke  
Authenticité, classement et caractéristiques des bâtiments voyageurs; historique et description de la ligne

- II Kette von Aufnahmegebäuden von nationaler Bedeutung  
Suite de bâtiments voyageurs d'importance nationale
- I Kette von Aufnahmegebäuden von regionaler Bedeutung  
Suite de bâtiments voyageurs d'importance régionale

=	Satteldach, traufständig Toit à deux pentes, parallel à la voie	a	b	c	d
×	Satteldach, giebelständig Toit à deux pentes, perpendiculaire	Haltestelle, Güterstation, Provisorium	Landstation	mittelgrosses AG	Stadtbahnhof
7.	Anzahl Fensterachsen Nombre d'axes des fenêtres	Halte, station	Gare de campagne	BV de grandeur moyenne	Gare de ville
S	Sonderform Forme spéciale	marchandises, installation provisoire			
N	Neubau Construction nouvelle				
18..	Baujahr (älteste Bausubstanz) Année de construction (partie la plus ancienne)				



	La Tour-de-Peilz	B4		N=2/2	1878	
	Burrier	B4		N=2/2	1891	
	Clarens	O1		S=	1971	
	Montreux	A5				N=3/2 1861 Sx14/3 1903
	Territet	O1	H		1969	
	Vevey-Chillon	B3		N=3/1	1863	
	Villeneuve	B3				=x= 1858
	Roche (VD)	B3				Chalet 1858
	Yverne	B4		N=3/1	1898	
	Aigle	A4				x=x=x 1857
	St-Triphon	A4				Chalet 1857
	Bex	B4				=x== 1858
	ST-MAURICE	A4				=x= 1909

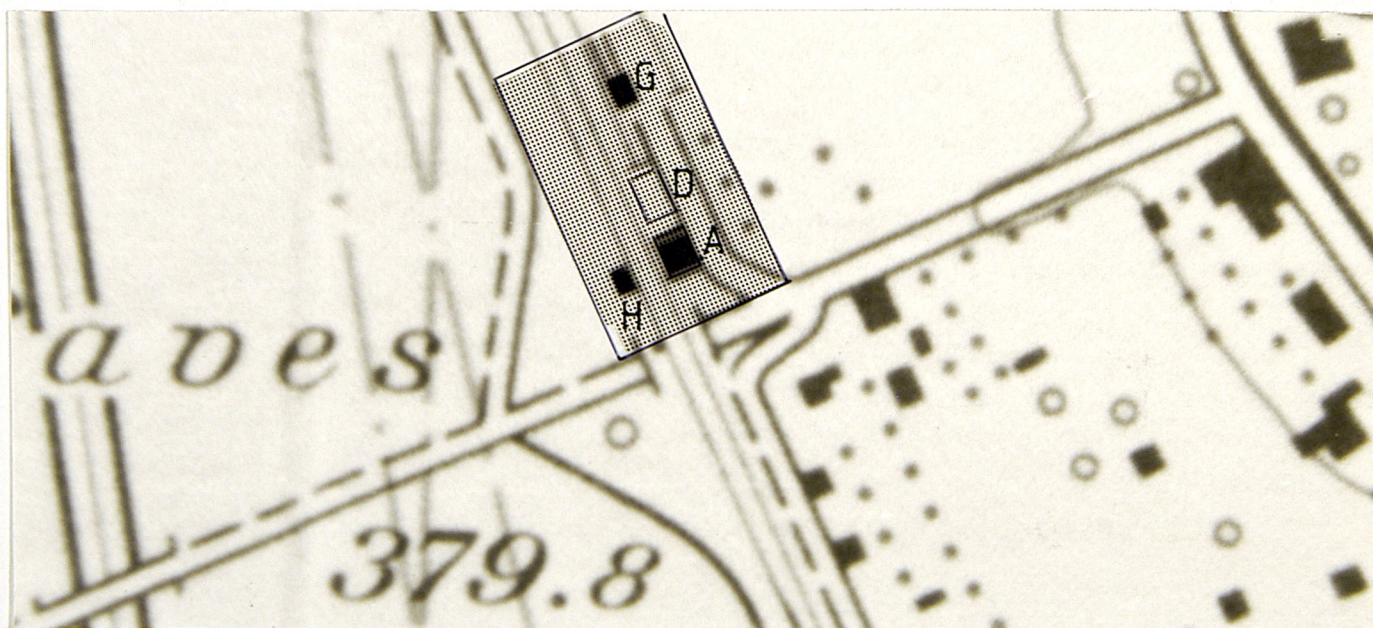
120 LAUSANNE - ST-MAURICE, OS (Ouest-Suisse) Villeneuve-Bex 10-6-1857, Bex-Les Paluds 1-11-1860, Lausanne-Villeneuve 2-4-1861, = JS Lausanne-Villeneuve 1891-1900, = CFF Villeneuve-St-Maurice 1903-1906, El. 1924

OS = 1872 SO (Suisse-Occidentale) = 1881 SOS (Suisse-Occidentale-Simplon) = 1890 JS (Jura-Simplon), JS = 1903 CFF

La première ligne en direction du Simplon fut ouverte en 1857 par la compagnie de l'Ouest-Suisse. Elle allait de l'extrémité du lac Léman à Bex. Les gares de Villeneuve, d'Aigle et de Bex reçurent des bâtiments identiques, intégrés dans les nouveaux quartiers de ces localités. A Roche et à Saint-Triphon, l'on érigea sur un rez-de-chaussée en maçonnerie des constructions en forme de chalet à deux étages, le faite du toit étant perpendiculaire à la voie. Mis à part quelques adjonctions, ces cinq édifices datant des débuts du chemin de fer en Suisse ont gardé leur aspect extérieur d'origine. En 1861, la ligne fut prolongée le long du lac jusqu'à Lausanne, selon un tracé très "touristique". Sur cette section, plusieurs bâtiments simples, de construction massive, sont également contemporains de la ligne même. La gare de Vevey, conçue d'emblée comme un bel édifice, a été complétée en 1909 par un second bâtiment d'accueil, d'après les plan de l'architecte Franel. En 1903, la gare de Montreux fut reconstruite, la station estivale étant en plein boom hôtelier. Son bâtiment-voyageurs est resté le plus somptueux de la Riviera vaudoise. Grâce à la beauté des paysages, à la bonne intégration dans les sites construits et à la présence de nombreux édifices conservés à l'état d'origine, en partie contemporains de la ligne même, la chaîne de gares allant de Lausanne à Saint-Maurice - cette dernière, de 1909, étant un bel édifice placé devant un fond de parois rocheuses - peut être considérée comme un ensemble d'importance nationale.

## Situation

	Schutzwürdiges Objekt Objet à protéger	P	Perrondach Marquise	W	Wärterhaus Maison de garde
	Zugehörige Bauten und Freiräume Constr. et espaces libres dépendants	D	Dienstgebäude / WC Bâtiment de service	H	Wartehalle Abri
A	Aufnahmegebäude Bâtiment voyageurs	E	Werkstätte Ateliers	T	Turm (Wasser / Trafo) Château d'eau / transfo
G	Güterschuppen Halle marchandises	R	Remise Remise	U	Umformerstation Station convertitrice
S	Stellwerk Poste d'enclenchement	B	Bahnhofbuffet Buffet de gare	o	Baum Arbre



+ 45-32

Entourée à l'origine de canaux de drainage, la gare est située près d'un ancien passage à niveau. Dans les environs immédiats se trouvent des prës et des vergers.



## Bewertung der Ursprünglichkeit Evaluation de l'authenticité

- 6 Aufnahmegebäude aus der Bauzeit der Strecke, Inneneinrichtungen und Fassaden im Originalzustand erhalten  
Bâtiment voyageurs contemporain de la construction de la ligne, aménagements intérieurs et façades conservés à l'état d'origine
- 5 Nachträglich erstelltes Aufnahmegebäude, Inneneinrichtungen und Fassaden im Originalzustand erhalten  
Bâtiment voyageurs de construction postérieure, aménagements intérieurs et façades conservés à l'état d'origine
- 4 Fassaden im Originalzustand erhalten oder im Stile des Originals erweitert  
Façades conservées à l'état d'origine ou agrandies dans le style de l'original
- 3 Gesamtform im Originalzustand erhalten; schlecht renoviert oder mit störenden kleineren Anbauten versehen  
Forme générale conservée à l'état d'origine; mal rénové ou pourvu de petites annexes gênantes
- 2 Stark verbautes Aufnahmegebäude mit störenden Um- und Zubauten um den alten Baukern  
Bâtiment voyageurs fortement remanié avec transformations et annexes gênantes autour du noyau ancien
- 1 Neubau  
Construction nouvelle
- 0 Aufgehobener Bahnhof  
Gare supprimée

## Beschreibung

### Description

#### Type

En 1857 et 1859, la Compagnie de l'Ouest des Chemins de fer Suisses (OS) fut la première du pays à ériger des bâtiments voyageurs de grandeur moyenne de style "chalet", au nombre de neuf. Ces édifices furent conçus selon deux schémas différents. Le premier type, à façade perpendiculaire aux voies et à 2 x 3 axes de fenêtre, comporte un sous-sol et deux étages complets ainsi que des combles aménagés. Au rez-de-chaussée se trouvent le hall d'entrée médian face à la cour, le bureau de gare avec guichets voyageurs et bagages, la cage d'escalier avec resserre, WC et salle d'attente. Dans certains cas, l'on a annexé au BV une ou deux ailes latérales abritant respectivement une 2e salle d'attente et un local des bagages.

A l'étage, conçu selon un plan à cinq pièces seulement, deux grandes chambres avec fenêtres occupent le côté voies, alors que la cuisine, le vestibule et les WC font face à la rue. Trois chambres sont aménagées sous les combles.

Façades à socle en pierre rustique; au rez-de-chaussée, angles en pierre de taille, linteaux en arc de cercle et maçonnerie crépie. Aux étages supérieurs, de construction massive en bois, corniches richement ornementées au-dessus du rez-de-chaussée et sous le pignon, coyaux décorés. A l'origine, les fenêtres étaient à huit carreaux.

Le type plus grand comporte de chaque côté trois axes et un premier étage en maçonnerie. Toutes les baies du rez-de-chaussée ont des linteaux en plein cintre. Dans ces gares de petite ville, les services auxiliaires furent logés dès le début dans deux ailes latérales symétriques. Aux étages, appartements de quatre à cinq pièces avec vestibule, WC (aujourd'hui avec bain), cuisine et deux chambres.

#### Bâtiments identiques à l'origine:

Type 1: Roche et Saint-Triphon, 1857; Allaman, Coppet et Gland, 1858

Type 2: Aigle et Bex, 1857; Villeneuve et Nyon, 1858

#### Particularités

Seul chalet de la compagnie OS encore debout, avec celui de Saint-Triphon. Façade sur cour du rez-de-chaussée remaniée: nouvelle porte d'entrée, petite fenêtre. Côté sud, annexe à comble en croupe; du côté opposé, annexe à toit plat. Belle marquise de quai sur poteaux en bois, contre-fiches et poinçons. Nouvelle cabine d'enclenchement.

**Dokumentation**

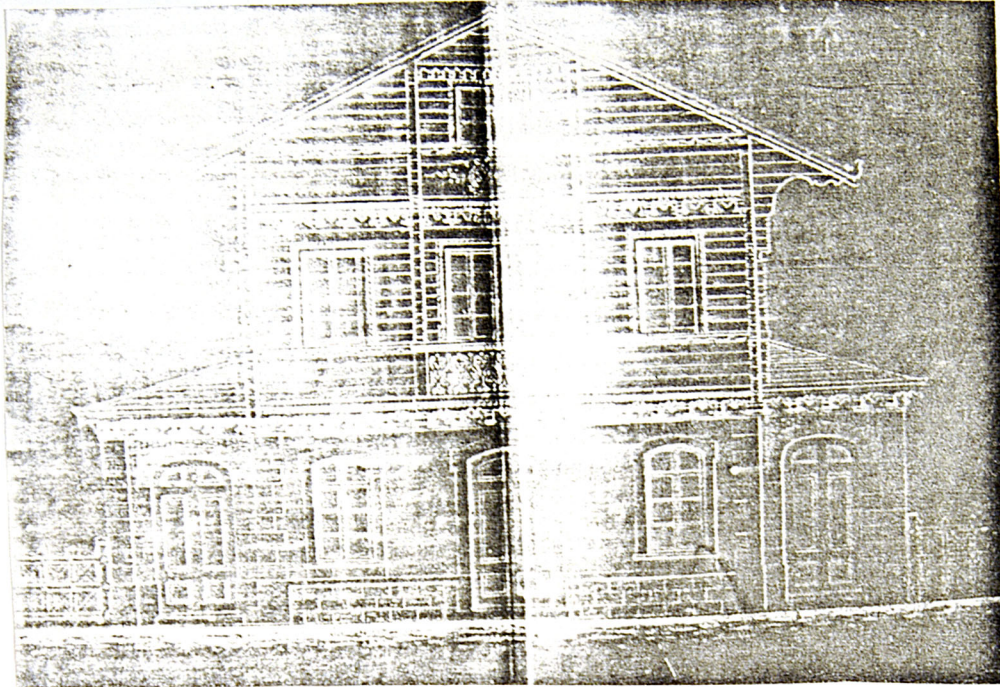
**Documentation**

Sources

- CFF I, Archives de la Dir., bordereau JS 356, plan, sit. dans l'enveloppe de doc.
  - WI M-R 128
  - CFF I ABL
- |    |     |                                  |          |             |
|----|-----|----------------------------------|----------|-------------|
|    | 62  | B.V. façades (011on)             | F.       | 1/50        |
|    | 70  | B.V., O.S.                       | P.       | 1/50        |
|    | 70  | B.V. agrandissement              | P.C.F.D. |             |
|    | 70  | M.G. écurie profils et coupe     |          |             |
|    | 70  | B.V. marquise voir Coppet No. 19 |          |             |
| A4 | 408 | B.S. nouveau                     | P.D.     | 1/50 - 1/10 |



WI M-R 128



CFF I, Archives de la Dir., 1857-1858

