

Ort Lieu	P E R R O Y / VD		Kreis Arrondissement	I
Baujahr Année de construction	1891	Umbauten Transformations	1973 (B.S.)	
Bauherrschaft Maître de l'oeuvre	JS			
Bautyp Type de construction	Gare de campagne du plus petit type normalisé		Vollgeschosse Etages complets (rez compris)	2
Fensterachsen am Hauptbau Axes des fenêtres du bâtiment principal	2 x 1	Anbauten Annexes	marquise	
Dachform Forme de la toiture	à deux pentes	Dachrichtung zu den Gleisen Position par rapport aux voies	faite parallèle	
Baumaterialien Matériaux de construction	Construction massive crépie			
Zugehör Éléments accessoires	abri, maison de garde, halle marchandises			
Innenausstattung Aménagements intérieurs	--			
Einstufung Classement	régional	Ortsbild nach ISOS Site construit selon ISOS	Band Volume en préparation	
R von regionaler Bedeutung d'importance régionale		Einzelelemente Éléments individuels		
Andere Inventare Autres inventaires		Siedlung Agglomération		
Kanton Canton		Gebiet Périmètre construit		
INSA		Baugruppe Ensemble construit		
		Umgebung Environnement		

**Schutzziel
Objectif de la sauvegarde**

Erhalten der unterstrichenen Merkmale S. 3 + 4
Sauvegarde des éléments soulignés p. 3 + 4

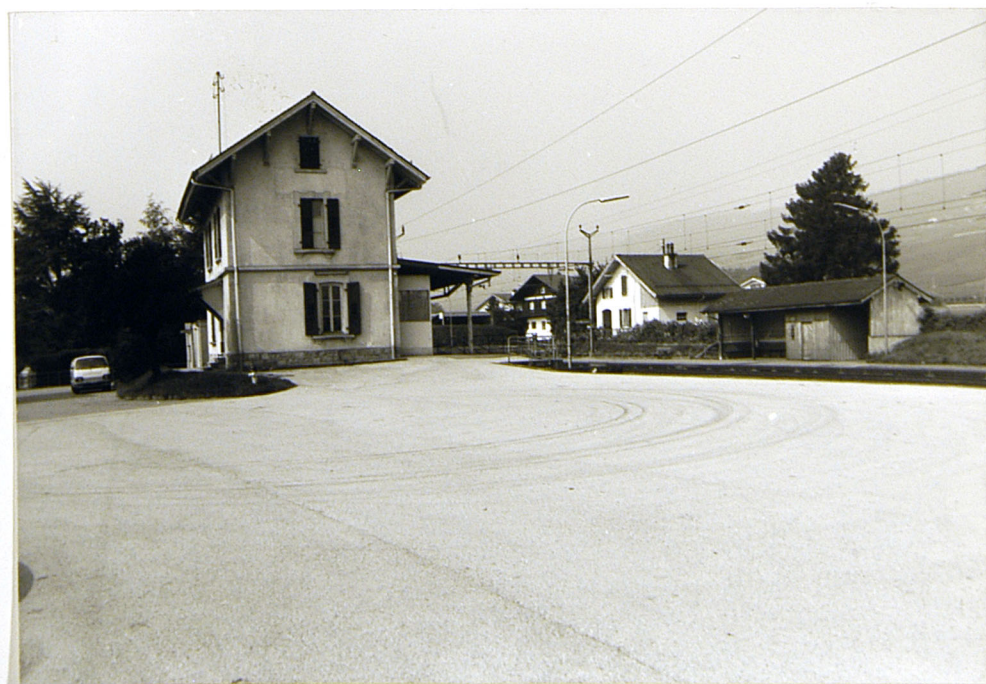
Besondere Empfehlungen:
Recommandations particulières:

- Bâtiment** **A**
- Sauvegarde intégrale
 - Suppression de toutes les causes de perturbation
 - Transformations uniquement en collaboration avec le service fédéral des monuments historiques

- Situation** **A**
- Sauvegarde intégrale
 - Suppression de toutes les causes de perturbation
 - Transformations uniquement en collaboration avec le service fédéral pour la protection du patrimoine culturel

- Ligne** **C**
- Sauvegarde de l'objet en tant qu'exemple unique sur une ligne, où la plupart des bâtiments ont été modernisés

Quellen
Sources
+ 25-18



Streckenplan
Plan de la ligne

Ursprünglichkeit, Einstufung und Charakterisierung der Aufnahmegebäude; Geschichte und Beschreibung der Strecke
Authenticité, classement et caractéristiques des bâtiments voyageurs; historique et description de la ligne

- II Kette von Aufnahmegebäuden von nationaler Bedeutung
Suite de bâtiments voyageurs d'importance nationale
- I Kette von Aufnahmegebäuden von regionaler Bedeutung
Suite de bâtiments voyageurs d'importance régionale

=	Satteldach, traufständig Toit à deux pentes, parallèle à la voie	a	b	c	d
x	Satteldach, giebelständig Toit à deux pentes, perpendiculaire	Haltestelle, Güterstation, Provisorium	Landstation	mittelgrosses AG	Stadtbahnhof
7	Anzahl Fensterachsen Nombre d'axes des fenêtres	Halte, station marchandises, installation provisoire	Gare de campagne	BV de grandeur moyenne	Gare de ville
S	Sonderform Forme spéciale				
N	Neubau Construction nouvelle				
18.	Baujahr (älteste Bausubstanz) Année de construction (partie la plus ancienne)				

Prangins	03	H MG	1858		
Gland	C2				Chalet 1858
Gilly-Bursinel	B4			N1/2 1881	
Rolle	01			S 1973	
Perroy	A4			S1/2 1891	
Allaman	A3				Chalet 1858
Etoy	C5	H	1890		
St-Prex	C2			S=4/2 1884	
Tolochenaz	B3	H	1890		
Morges	05	H	1937		=x=11/2 1859
Morges-St-Jean					
Lancy-Prévêrenges	01	H	1890/1962		
Denges-Echandens	01	H	1890/1962		
Renens (VD) 1	B4				13=6/2 1877
Renens (VD) 2	A4				2:=x= 1908

LAUSANNE

110 GENEVE - LAUSANNE, OS (Ouest-Suisse) Lausanne-Versoix 14-/21-4-1858, 1-7-1855 (Bussigny-Morges), Enclave Céligny: GV, Lausanne-Morges 5-5-1856 (Bussigny-Morges 1879/1971*), GV (Genève-Versoix) 25-6-1858, =Genève-Morges, Morges-Lausanne 1868, 1872/1873, 1879, El. 1925



OS = 1872 SO (Suisse-Occidentale), SO = 1881 SOS (Suisse-Occidentale-Simplon) = 1890 JS (Jura-Simplon) GV = 1858 LFB (Lausanne-Fribourg-Berne), JS = 1903 CFF

Ouverte durant la première période de construction de voies ferrées par des compagnies privées, la ligne traverse une région agricole à densité de population relativement faible. Trois cités (Nyon, Morges et Rolle) et trois villages (Coppet, Gland et Allaman) seulement furent dotés d'emblée de bâtiments de gare d'une certaine importance. A l'exception de Rolle (édifice de belle allure, maintenant démoli) et de Morges (construction somptueuse pour un terminus provisoire), il s'agissait de bâtiments du type "chalet", aujourd'hui largement transformés. Les autres bâtiments voyageurs datent de plus tard; ce sont pour la plupart des maisons de garde agrandies ou des abris. Durant sa phase d'urbanisation 1877 et 1908, Morges a reçu un bâtiment voyageurs de dimensions moyennes et une gare de ville.

Etat des bâtiments par rapport à leur forme d'origine

En plus de certaines maisons de garde et bâtiments de haltes, quelques-uns seulement des BV construits ultérieurement (Chambésy, Versoix, Céligny, Bursinel, Perroy et Renens) ont conservé extérieurement leur aspect d'origine.

Situation

	Schutzwürdiges Objekt Objet à protéger	P	Perrondach Marquise	W	Wärterhaus Maison de garde
	Zugehörige Bauten und Freiräume Constr. et espaces libres dépendants	D	Dienstgebäude / WC Bâtiment de service	H	Wartehalle Abri
A	Aufnahmegebäude Bâtiment voyageurs	E	Werkstätte Ateliers	T	Turm (Wasser / Trafo) Château d'eau / transfo
G	Güterschuppen Halle marchandises	R	Remise Remise	U	Umformerstation Station convertitrice
S	Stellwerk Poste d'enclenchement	B	Bahnhofbuffet Buffet de gare	o	Baum Arbre



+ 41-31 A

Gare de campagne caractéristique conservée dans son état d'origine, avec une voie de service, halle marchandises, maison de garde et abri, en plus du BV. L'ancien passage à niveau a été remplacé par un passage souterrain. Un bâtiment de service de construction récente (1973) reste peu apparent. Le restaurant de la gare et les arbres qui marquent l'ancien passage à niveau forment l'amorce d'une "place de la gare" de type rural.



Bewertung der Ursprünglichkeit Evaluation de l'authenticité

- 6 Aufnahmegebäude aus der Bauzeit der Strecke, Inneneinrichtungen und Fassaden im Originalzustand erhalten
Bâtiment voyageurs contemporain de la construction de la ligne, aménagements intérieurs et façades conservés à l'état d'origine
- 5 Nachträglich erstelltes Aufnahmegebäude, Inneneinrichtungen und Fassaden im Originalzustand erhalten
Bâtiment voyageurs de construction postérieure, aménagements intérieurs et façades conservés à l'état d'origine
- 4 Fassaden im Originalzustand erhalten oder im Stile des Originals erweitert
Façades conservées à l'état d'origine ou agrandies dans le stile de l'original
- 3 Gesamtform im Originalzustand erhalten; schlecht renoviert oder mit störenden kleineren Anbauten versehen
Forme générale conservée à l'état d'origine; mal rénové ou pourvu de petites annexes gênantes
- 2 Stark verbautes Aufnahmegebäude mit störenden Um- und Zubauten um den alten Baukern
Bâtiment voyageurs fortement remanié avec transformations et annexes gênantes autour du noyau ancien
- 1 Neubau
Construction nouvelle
- 0 Aufgehobener Bahnhof
Gare supprimée

Beschreibung Description

Type minimal d'un bâtiment voyageurs

comprenant six espaces: salle d'attente, bureau, escalier avec WC au rez-de-chaussée, 3 chambres à l'étage, la cuisine se trouvant dans la cage d'escalier au-dessus des WC. Construction massive crépie, toit à deux pentes couvert de tuiles. Vantaux de fenêtres à 3 et à 4 carreaux.

Bâtiments identiques

50 sur la ligne de la Broye (dessins de 1876) à Palézieux-Village, Bressonnaz, Henniez, Trey, Galmiz (Charmey).

Bâtiments semblables

au 1er arrondissement à Gilly-Bursinel (SOS, 1882), Perroy et Burier (JS, 1891)

Particularités

Eléments décoratifs simples tels que socle en pierre de taille, porte à auvent, corniche, encadrements de fenêtres à orillons, vantaux de fenêtres à trois carreaux et contre-fiches soutenant les pannes du toit. Les anciens panneaux de gare ont été enlevés des murs de pignon.

Marquise de quai en bois avec contre-fiches ornementées.

Abri en bois du type le plus simple.

Halle marchandises de dimensions minimales, revêtue de planches.

Maison de garde de type minimal, une pièce à chaque étage, locaux annexes.

Gare de campagne très simple, bien conservée avec ses divers bâtiments.

Sources

- CFF I, Archives de la Dir., dates de construction de la halte
- HB + 25, + 7
- CFF I ABL 65 M.G. plan de situation P.C.F 1/50
- 51 H.M.

Dokumentation
Documentation



+ 7-37



+ 7-36



+ 25-19