

Ort Lieu	L A S A R R A Z / VD		Kreis Arrondissement	I
Baujahr Année de construction	Station 1870	Umbauten Transformations	B.V. (Devi I) 1896, transformation des locaux de service 1954	
Bauherrschaft Maître de l'oeuvre	JE, JS, CFF			
Bautyp Type de construction	Gare de campagne, type normalisé		Vollgeschosse Etages complets (rez compris)	2
Fensterachsen am Hauptbau Axes des fenêtres du bâtiment principal	3 x 1	Anbauten Annexes	Marquise de quai	
Dachform Forme de la toiture	à deux pentes	Dachrichtung zu den Gleisen Position par rapport aux voies	faîte parallèle	
Baumaterialien Matériaux de construction	Construction massive crépie			
Zugehör Éléments accessoires	Halle marchandises			
Innenausstattung Aménagements intérieurs	non visités			
Einstufung Classement	local	Ortsbild nach ISOS Site construit selon ISOS	Band Volume	en préparation
L von lokaler Bedeutung d'importance locale	Einzelelemente Éléments individuels			
Andere Inventare Autres inventaires	Siedlung Agglomération			
Kanton Canton	Gebiet Périmètre construit			
INSA	Baugruppe Ensemble construit			
	Umgebung Environnement			

Schutzziel
Objectif de la sauvegarde

Erhalten der unterstrichenen Merkmale S. 3 + 4
Sauvegarde des éléments soulignés p. 3 + 4

Besondere Empfehlungen:
Recommandations particulières:

Bâtiment **C**

- Suppression des causes de perturbation
- Traitement dans l'optique de la sauvegarde, par les services des bâtiments des CFF

Situation **A**

- Sauvegarde intégrale
- Suppression de toutes les causes de perturbation
- Transformations uniquement en collaboration avec le service fédéral pour la protection du patrimoine culturel

Ligne **C**

- Sauvegarde de l'objet en tant qu'exemple unique sur une ligne, où la plupart des bâtiments ont été modernisés

Quellen
Sources

WI S-Z 3



- II** Kette von Aufnahmegebäuden von nationaler Bedeutung
 Suite de bâtiments voyageurs d'importance nationale
- I** Kette von Aufnahmegebäuden von regionaler Bedeutung
 Suite de bâtiments voyageurs d'importance régionale

=	Satteldach, traufständig Toit à deux pentes, parallèle à la voie	a	Haltestelle, Güterstation, Provisorium	b	Landstation	c	mittelgrosses AG	d	Stadtbahnhof
×	Satteldach, giebelständig Toit à deux pentes, perpendiculaire								
∕	Anzahl Fensterachsen Nombre d'axes des fenêtres		Halte, station marchandises, installation provisoire		Gare de campagne		BV de grandeur moyenne		Gare de ville
S	Sonderform Forme spéciale								
N	Neubau Construction nouvelle								
18..	Baujahr (älteste Bausubstanz) Année de construction (partie la plus ancienne)								

115

Longevilles-Rochejean			
VALLORBE	A4		S=X=17/3 1913
Le Day	C3		N=3/1 1909
Brettonnières	C3	MG,H	1926
Croy-Romainmôtier	A3		N=3/1 1870
Arnex	C3		N=3/1 1870
La Sarraz	B4		N=3/1 1870
Daillens Δ	B4		S=2/1 1911
Cossonay	=160		



115 COSSONAY - VALLORBE, JE (Jougne-Eclépens); Daillens-Vallorbe 1-7-1870,* Vallorbe-Jougne 1-7-1875-1939, PLM (Paris-Lyon-Méditerranée) = Vallorbe-Frasne 16-5-1915, = Daillens-Vallorbe 1905-1908, El. 1925 Daillens-Vallorbe, 1958 Vallorbe-Longevilles JE = 20-12-1876, SO (Suisse-Occidentale) = 1881, SOS (Suisse-Occidentale-Simplon) = 1890, JS (Jura-Simplon) = 1903 CFF. PLM = 1938 SNCF

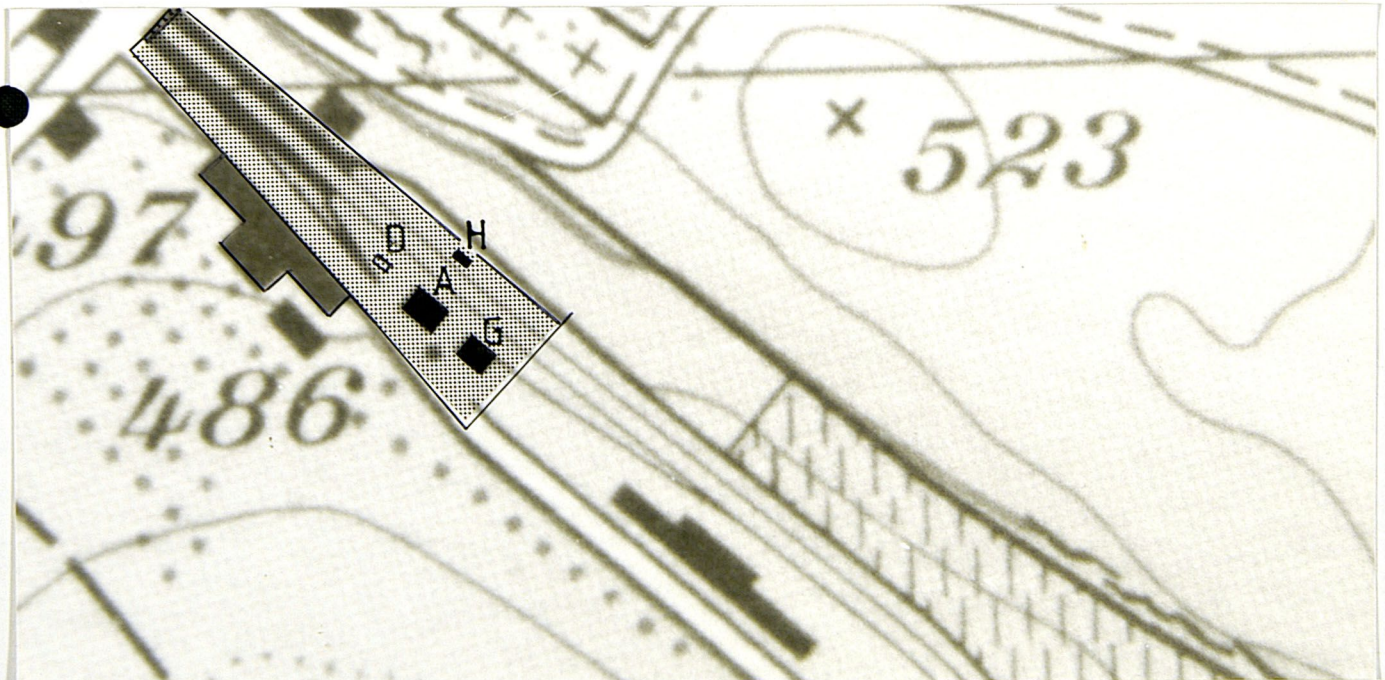
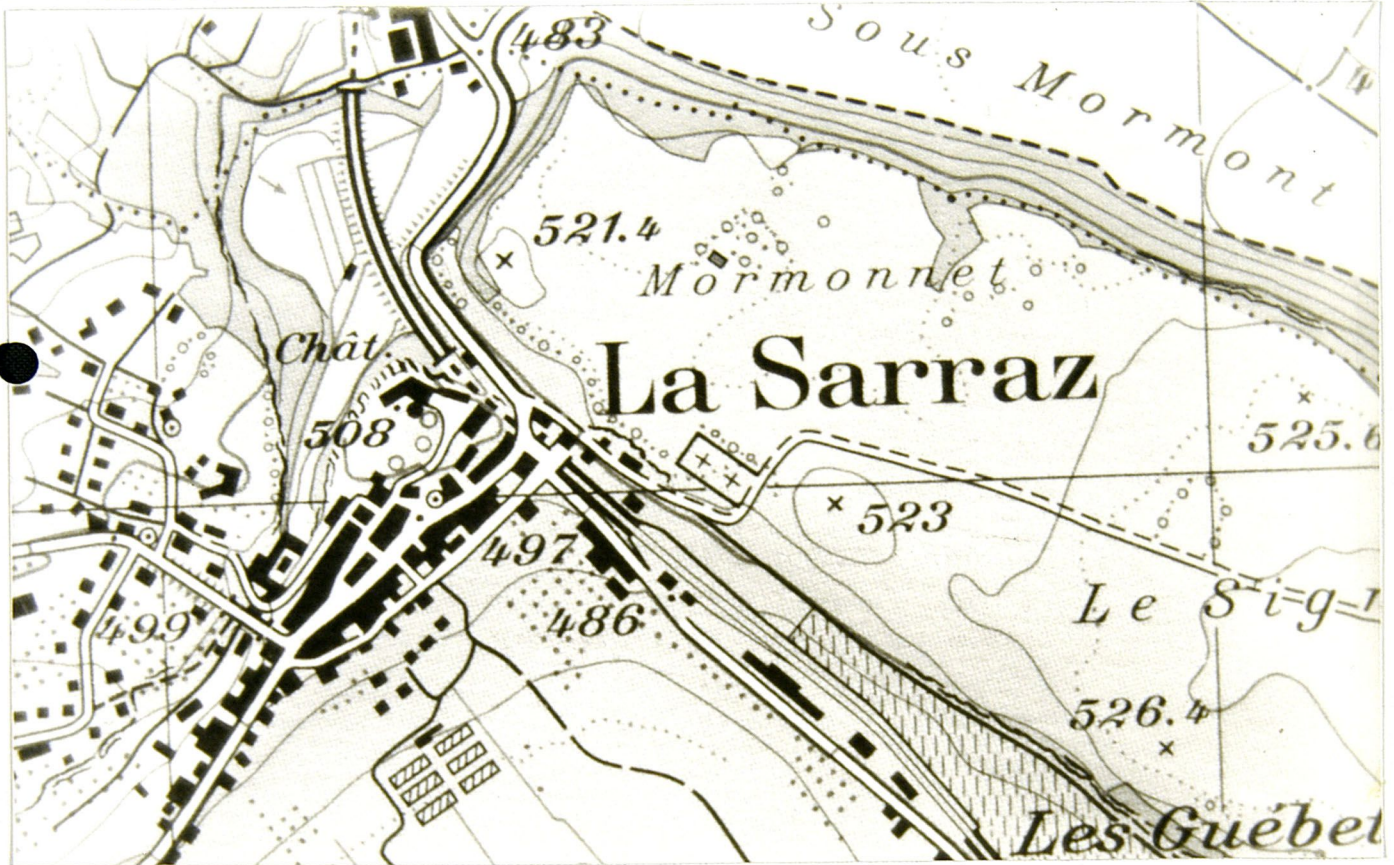
Ouverte en 1870 jusqu'à Vallorbe cette ligne traverse un intéressant paysage de montagne jurassien et possède d'importants ouvrages d'art. Trois bâtiments voyageurs presque identiques à l'origine ont, d'après les archives du Ier arrondissement, été construits en 1870. Les maisons de garde de Bretonnières et de Daillens ont été dotées de bâtiments voyageurs en 1926 et 1911 respectivement; celui de Daillens a été fermé en 1970. La gare de Vallorbe (importance régionale) a été reconstruite de 1911 à 1915 sur un grand terre-plein avec mur de soutènement, lors de la création du nouvel itinéraire entre Vallorbe et Frasne.

Etat des bâtiments par rapport à leur forme d'origine

Des bâtiments voyageurs d'origine, celui de La Sarraz a été le moins remanié. La gare de Croy-Romainmôtier mérite d'être conservée en tant qu'ensemble ferroviaire.

Situation

	Schutzwürdiges Objekt Objet à protéger	P	Perrondach Marquise	W	Wärterhaus Maison de garde
	Zugehörige Bauten und Freiräume Constr. et espaces libres dépendants	D	Dienstgebäude / WC Bâtiment de service	H	Wartehalle Abri
A	Aufnahmegebäude Bâtiment voyageurs	E	Werkstätte Ateliers	T	Turm (Wasser / Trafo) Château d'eau / transfo
G	Güterschuppen Halle marchandises	R	Remise Remise	U	Umformerstation Station convertitrice
S	Stellwerk Poste d'enclenchement	B	Bahnhofbuffet Buffet de gare	o	Baum Arbre



+ 45-10

Gare située en contrebas de la ville, dans une zone à faible densité de constructions (rangée de maisons du début du XXe siècle), avec vue sur l'entrée du tunnel et sur le château.



Bewertung der Ursprünglichkeit Evaluation de l'authenticité

- 6 Aufnahmegebäude aus der Bauzeit der Strecke, Inneneinrichtungen und Fassaden im Originalzustand erhalten
Bâtiment voyageurs contemporain de la construction de la ligne, aménagements intérieurs et façades conservés à l'état d'origine
- 5 Nachträglich erstelltes Aufnahmegebäude, Inneneinrichtungen und Fassaden im Originalzustand erhalten
Bâtiment voyageurs de construction postérieure, aménagements intérieurs et façades conservés à l'état d'origine
- 4 Fassaden im Originalzustand erhalten oder im Stile des Originals erweitert
Façades conservées à l'état d'origine ou agrandies dans le stile de l'original
- 3 Gesamtform im Originalzustand erhalten; schlecht renoviert oder mit störenden kleineren Anbauten versehen
Forme générale conservée à l'état d'origine; mal rénové ou pourvu de petites annexes gênantes
- 2 Stark verbautes Aufnahmegebäude mit störenden Um- und Zubauten um den alten Bauern
Bâtiment voyageurs fortement remanié avec transformations et annexes gênantes autour du noyau ancien
- 1 Neubau
Construction nouvelle
- 0 Aufgehobener Bahnhof
Gare supprimée

Beschreibung

Description

Type

BV dans le style d'une maison d'habitation, correspondant au plus petit des types normalisés de 3 x 1 axe de fenêtre. Deux étages carrés (non mansardés).

Disposition d'origine (vue du côté de la rue, de droite à gauche):
salle d'attente traversante, avec sortie côté voies et accès par le vestibule, depuis l'entrée centrale côté rue; la cage d'escalier est à gauche. Les deux autres portes donnant sur la voie servaient initialement d'accès au guichet des bagages et au bureau de gare. Dans la plupart des cas, l'utilisation des locaux fut plus tard réorganisée, ceux-ci se présentant dans l'ordre bureau - salle d'attente au milieu guichet des bagages.

A l'étage, appartement de 3 à 4 pièces, dont 2 ou 3 ne sont accessibles que par la cuisine. WC placé initialement dans la cage d'escalier au rez-de-chaussée; salle de bain avec WC installée ultérieurement dans certains appartements.

Construction massive crépie. Mur de soubassement en maçonnerie, encadrements de portes et de fenêtres, volets, toit à deux pentes surmonté de cheminées marquantes.

BV identiques au 1er arrondissement

OS: Veytaux-Chillon = à Rivaz = à Lutry (1861, par leur plan de base). Cully (variante plus grande). Jura Bernois: Tavannes, Renan, Sonvilier, Reuchenette-Péry, Corgémont, Villeret (plan de base), Cortébert (idem), Courtelary (idem) 1874; Sorvilier 1876 et, avec quelques légères modifications Le Creux (JBL) 1888. Bâtiments JB de forme divergente: Grellingen = à Münchenstein (plan de base) 1875 et Courgenay 1877. Sur le Jougne-Eclépens, trois BV identiques par la forme à Croy-Romainmôtier, Arnex et La Sarraz 1870.

Particularités

Côté rue, un rentrant subdivise asymétriquement la façade. Bandeau horizontal, panneaux de gare anciens, fenêtres neuves d'esthétique douteuse. Marquise de quai de construction légère. Abri de quai avec salle d'attente fermée; construction en bois avec grande surface vitrée et toit à deux pentes, type CFF.

Dokumentation

Documentation

Sources

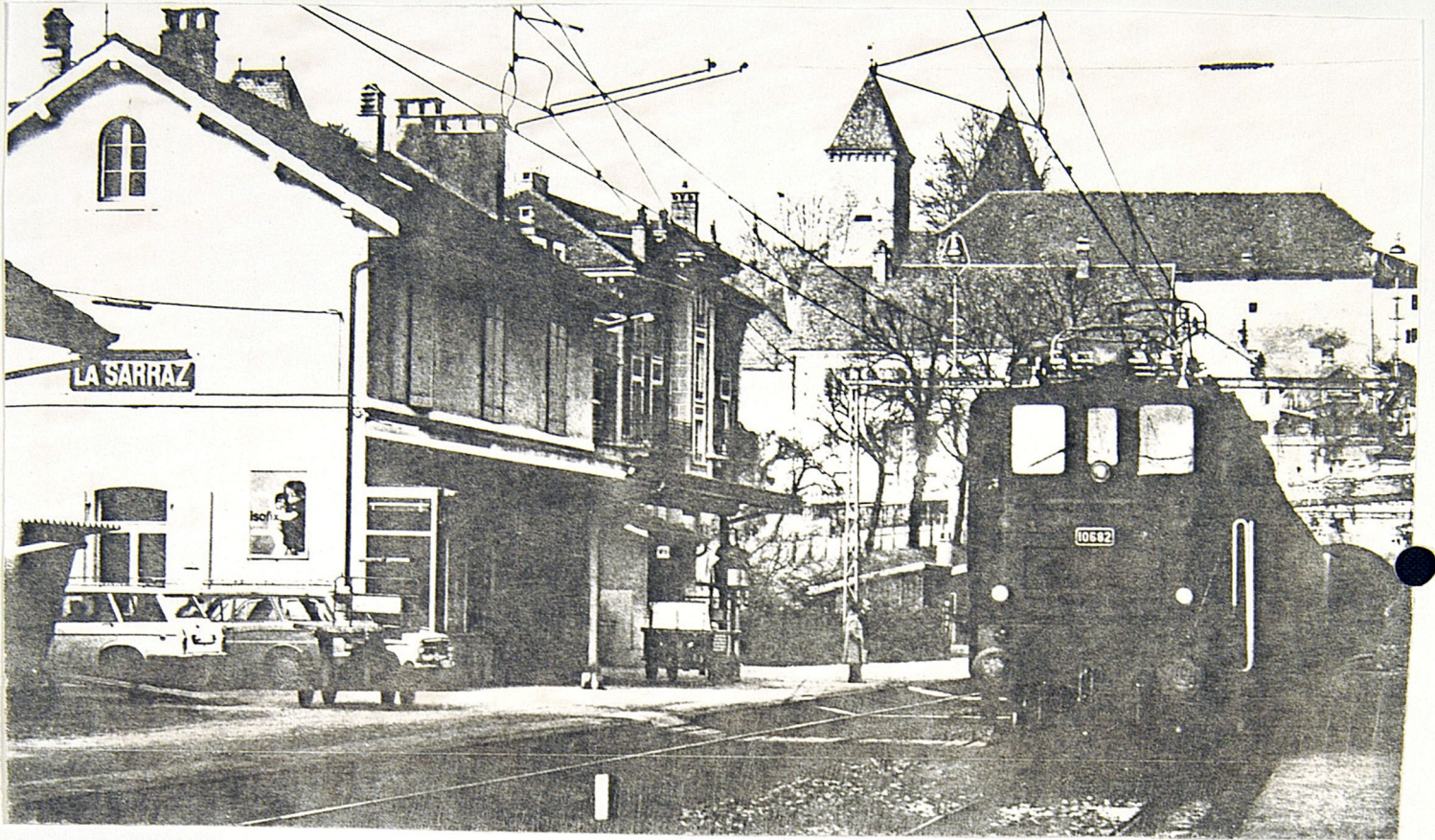
- CFF I, Archives de la Dir., date de construction
- Marti/Trüb: Simplon - Lötschberg, fig. 10
- WI S-Z 3
- CFF I ABL 74 Propriété Devaley dépendances P.C.F. 1/50
- 26 B.V. et W.C. (1949) P.C.F. 1/50
- 74 Abri vitré sur quai II P.C.F. 1/50



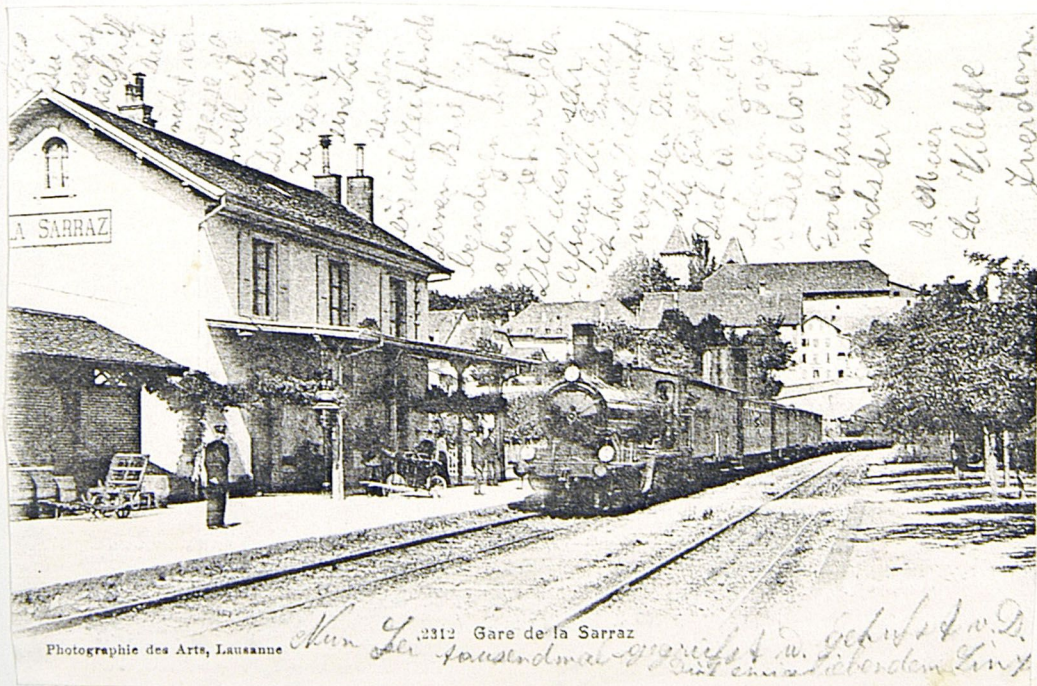
WI S-Z 3



WI S-Z 3



Marti/Trüb: Simpon - Lötschberg, fig.10



G. Maison: Les CF d'autrefois I, page 109