

Ort Lieu	E V I O N N A Z / VS		Kreis Arrondissement	I
Baujahr Année de construction	1877	Umbauten Transformations	B.S. 1966	
Bauherrschaft Maître de l'oeuvre	Simplon			
Bautyp Type de construction	Gare de campagne, type normalisé		Vollgeschosse Etages complets (rez compris)	2
Fensterachsen am Hauptbau Axes des fenêtres du bâtiment principal	3 x 1	Anbauten Annexes	marquise de quai	
Dachform Forme de la toiture	à deux pentes	Dachrichtung zu den Gleisen Position par rapport aux voies	faîte parallèle	
Baumaterialien Matériaux de construction	Construction massive crépie			
Zugehör Éléments accessoires	Halle marchandises			
Innenausstattung Aménagements intérieurs	modernisés			
Einstufung Classement	Ortsbild nach ISOS Site construit selon ISOS		Band Volume	en préparation
<input type="checkbox"/>	Einzelelemente Éléments individuels			
Andere Inventare Autres inventaires	Siedlung Agglomération			
Kanton Canton	Gebiet Périmètre construit			
INSA	Baugruppe Ensemble construit			
	Umgebung Environnement			

Schutzziel
Objectif de la sauvegarde

Erhalten der unterstrichenen Merkmale S. 3 + 4
Sauvegarde des éléments soulignés p. 3 + 4

Besondere Empfehlungen:
Recommandations particulières:

Bâtiment



Situation



- Traitement par les services des bâtiments des CFF

Ligne



Quellen
Sources

+ 24-22

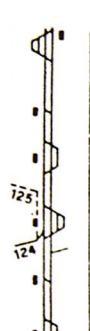


Streckenplan
Plan de la ligne

Ursprünglichkeit, Einstufung und Charakterisierung der Aufnahmegebäude; Geschichte und Beschreibung der Strecke
Authenticité, classement et caractéristiques des bâtiments voyageurs; historique et description de la ligne

- II Kette von Aufnahmegebäuden von nationaler Bedeutung
Suite de bâtiments voyageurs d'importance nationale
- I Kette von Aufnahmegebäuden von regionaler Bedeutung
Suite de bâtiments voyageurs d'importance régionale

=	Satteldach, traufständig Toit à deux pentes, parallèle à la voie	a	b	c	d
x	Satteldach, giebelständig Toit à deux pentes, perpendiculaire	Haltestelle, Güterstation, Provisorium	Landstation	mittelgrosses AG	Stadtbahnhof
∕	Anzahl Fensterachsen Nombre d'axes des fenêtres	Halte, station marchandises, installation provisoire	Gare de campagne	BV de grandeur moyenne	Gare de ville
S	Sonderform Forme spéciale				
N	Neubau Construction nouvelle				
18..	Baujahr (älteste Bausubstanz) Année de construction (partie la plus ancienne)				





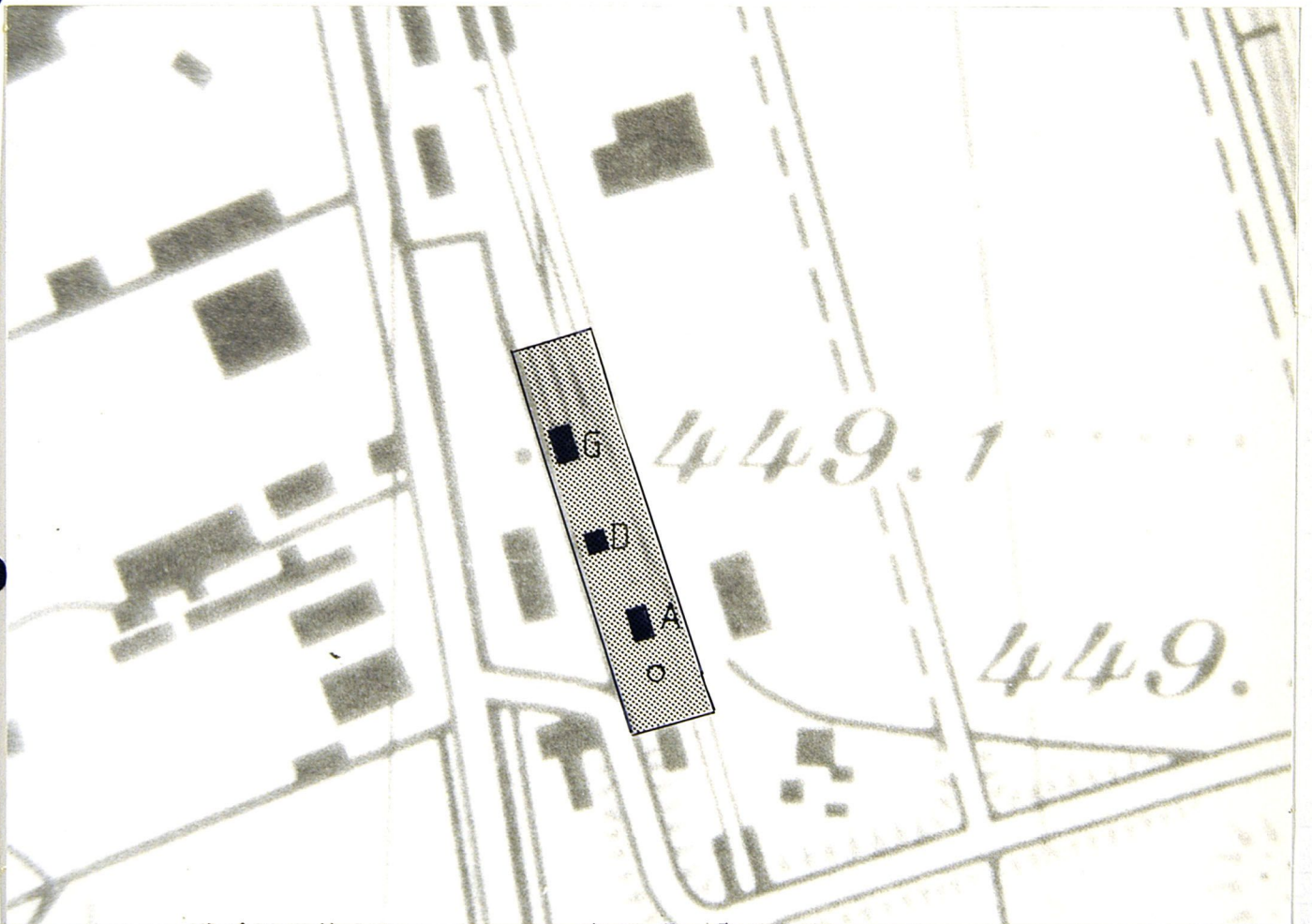
ST-MAURICE				
+	Evionnaz	B4	N=3/1	1877
+	Vernayaz	C2	N=4/2	1877
+	Martigny 1	B4		N≅3/2 1878
+	Martigny 2	B4		S≅3/2 1910
+	Charrat-Fully	A4	N=3/1	1914
+	Saxon	A4	N=3/1	1880

120 B ST-MAURICE - LEUK, LI (Ligne d'Italie) Martigny-Bouveret 14-7-1959, Martigny-Sion 10-5-1860, Sion-Sierre 15-10-1868, S (Simplon) Sierre-Leuk, Leuk-Brig 1-6-1877, 1-7-1878, = St-Maurice - Riddes / Riddes - Sion, Sion-Leuk 1909-1914, 1931 f, 1901, 1968, El. St-Maurice - Sion, Sion - Leuk, 1923, 1919 triphasé/1927 monphasé LI = 1-6-1874 S= 1881 SOS (Suisse-Occidentale-Simplon) = 1890 JS (Jura-Simplon) = 1903 CFF

Etabli en 1859 en tant que section de la Ligne d'Italie savoyarde, le tronçon Martigny - Saint-Maurice reçut en 1860 et en 1868 des prolongements qui étendirent la voie ferrée jusqu'à Sierre, les bâtiments de gare n'étant partout que provisoires. Il fallut attendre le prolongement de la ligne jusqu'à Brigue, par la compagnie du Simplon, de 1877 à 1880, pour voir différentes gares de campagne dotées de bâtiments simples en maçonnerie. Plus tard, une partie de ceux-ci furent allongés, au détriment de leurs proportions. Des constructions à colombage du tronçon Loèche - Viège, seul subsiste le BV de Tourtemagne, agrandi d'une aile transversale. A Martigny, un 2e BV a été annexé en 1910 à l'édifice de la gare, dans le prolongement de ce dernier. Parmi les bâtiments de dimensions moyennes de la ligne du Valais, deux furent construits d'une manière un peu plus dispendieuse: celui de Sierre est toujours en place, tandis que celui de Sion a été remplacé en 1958 - 1960 par une gare de ville, bien proportionnée, dans le style des années 40. La gare de Viège reçut en 1915 un BV dont l'architecture présente certains aspects traditionalistes, et dont les rares éléments "modern Style", à l'intérieur, furent supprimés dans les années 1940. Le plus important BV de la ligne, d'aspect urbain, est celui de la gare frontalière de Brigue. Il a été achevé en 1908.

Situation

	Schutzwürdiges Objekt Objet à protéger	P	Perrondach Marquise	W	Wärterhaus Maison de garde
	Zugehörige Bauten und Freiräume Constr. et espaces libres dépendants	D	Dienstgebäude / WC Bâtiment de service	H	Wartehalle Abri
A	Aufnahmegebäude Bâtiment voyageurs	E	Werkstätte Ateliers	T	Turm (Wasser / Trafo) Château d'eau / transfo
G	Güterschuppen Halle marchandises	R	Remise Remise	U	Umformerstation Station convertitrice
S	Stellwerk Poste d'enclenchement	B	Bahnhofbuffet Buffet de gare	o	Baum Arbre



+ 42-2

Gare avec passage à niveau (remplacé par un pont-route), initialement située en rase campagne; plus tard, diverses constructions (habitations, ateliers, usines) ont été érigées aux alentours



Bewertung der Ursprünglichkeit

Evaluation de l'authenticité

- 6 Aufnahmegebäude aus der Bauzeit der Strecke, Inneneinrichtungen und Fassaden im Originalzustand erhalten
Bâtiment voyageurs contemporain de la construction de la ligne, aménagements intérieurs et façades conservés à l'état d'origine
- 5 Nachträglich erstelltes Aufnahmegebäude, Inneneinrichtungen und Fassaden im Originalzustand erhalten
Bâtiment voyageurs de construction postérieure, aménagements intérieurs et façades conservés à l'état d'origine
- 4 Fassaden im Originalzustand erhalten oder im Stile des Originals erweitert
Façades conservées à l'état d'origine ou agrandies dans le style de l'original
- 3 Gesamtform im Originalzustand erhalten; schlecht renoviert oder mit störenden kleineren Anbauten versehen
Forme générale conservée à l'état d'origine; mal rénové ou pourvu de petites annexes gênantes
- 2 Stark verbautes Aufnahmegebäude mit störenden Um- und Zubauten um den alten Baukern
Bâtiment voyageurs fortement remanié avec transformations et annexes gênantes autour du noyau ancien
- 1 Neubau
Construction nouvelle
- 0 Aufgehobener Bahnhof
Gare supprimée

Beschreibung

Description

Type

BV dans le style d'une maison d'habitation, correspondant au plus petit des types normalisés de 3 x 1 axe de fenêtre. Deux étages carrés (non mansardés).

Disposition d'origine (vue du côté de la rue, de droite à gauche):
salle d'attente traversante, avec sortie côté voies et accès par le vestibule, depuis l'entrée centrale côté rue; la cage d'escalier est à gauche. Les deux autres portes donnant sur la voie servaient initialement d'accès au guichet des bagages et au bureau de gare. Dans la plupart des cas, l'utilisation des locaux fut plus tard réorganisée, ceux-ci se présentant dans l'ordre bureau - salle d'attente au milieu guichet des bagages.

A l'étage, appartement de 3 à 4 pièces, dont 2 ou 3 ne sont accessibles que par la cuisine. WC placé initialement dans la cage d'escalier au rez-de-chaussée; salle de bain avec WC installée ultérieurement dans certains appartements.

Construction massive crépie. Mur de soubassement en maçonnerie, encadrements de portes et de fenêtres, volets, toit à deux pentes surmonté de cheminées marquantes.

BV identiques au 1er arrondissement

OS: Veytaux-Chillon = à Rivaz = à Lutry (1861, par leur plan de base). Cully (variante plus grande). Jura Bernois: Tavannes, Renan, Sonvilier, Reuchenette-Péry, Corgémont, Villeret (plan de base), Cortébert (idem), Courtelary (idem) 1874; Sorvilier 1876 et, avec quelques légères modifications Le Creux (JBL) 1888. Bâtiments JB de forme divergente: Grellingen = à Münchenstein (plan de base) 1875 et Courgenay 1877. Sur le Jougne-Eclépens, trois BV identiques par la forme à Croy-Romainmôtier, Arnex et La Sarraz 1870.

Particularités

Dernier bâtiment voyageurs 3 x 1 de la compagnie du Simplon conservé dans sa forme d'origine (non allongé). Fenêtre murée sur une des façades frontales, marquise de quai de construction légère, deux cheminées plus récentes.
Joli édicule de WC type CFF.

Dokumentation

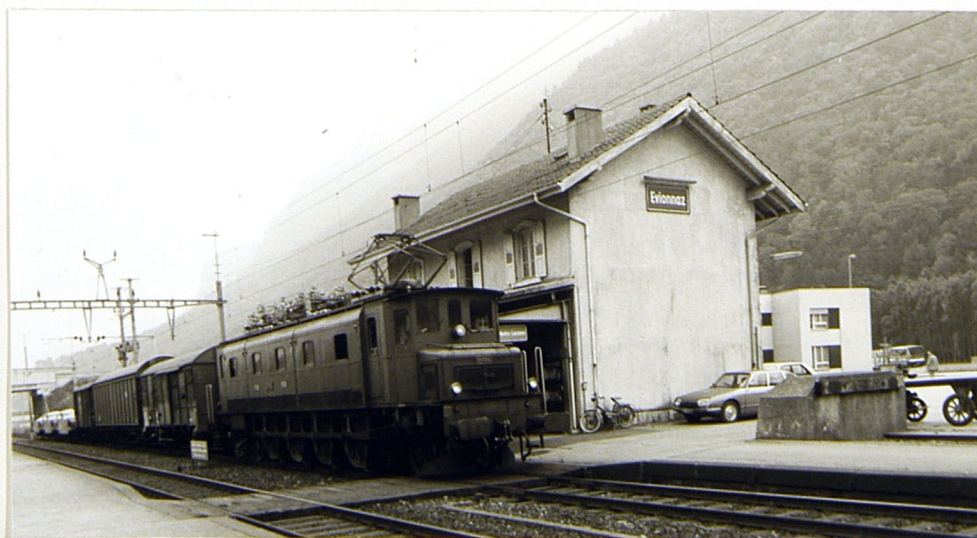
Documentation

Sources

- CFF I, Archives de la Dir., dates
- WI E-L 13
- HB + 24
- Mathys 100 ans, page 145
- DG CFF, Sd B, Berne: plans p. Evionnaz
- CFF I ABL 27 H.M. projet P.C.F. 1/50
- 27 W.C. P.C.F.D. 1/50
- 27 B.V. actuel P.C.F. 1/50
- 27 B.V. surélévation P.C.F. 1/50
- 27 B.V. P.
- 117 B.V. projet agrandissement P.C.F. 1/50
- pour 2e logement

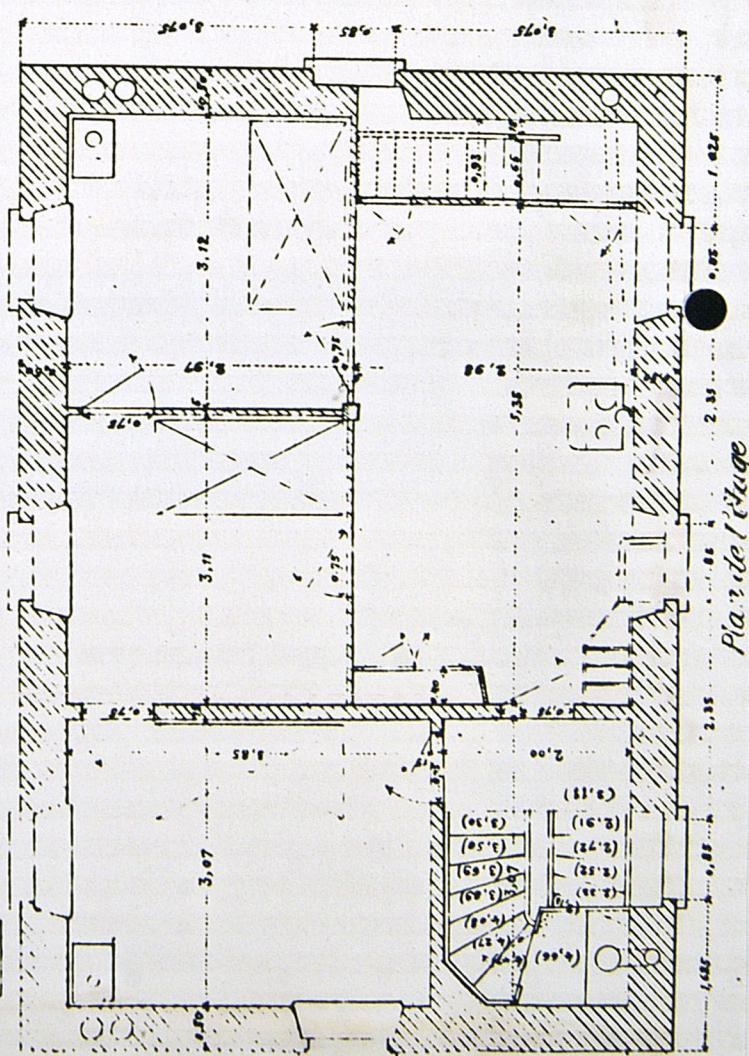
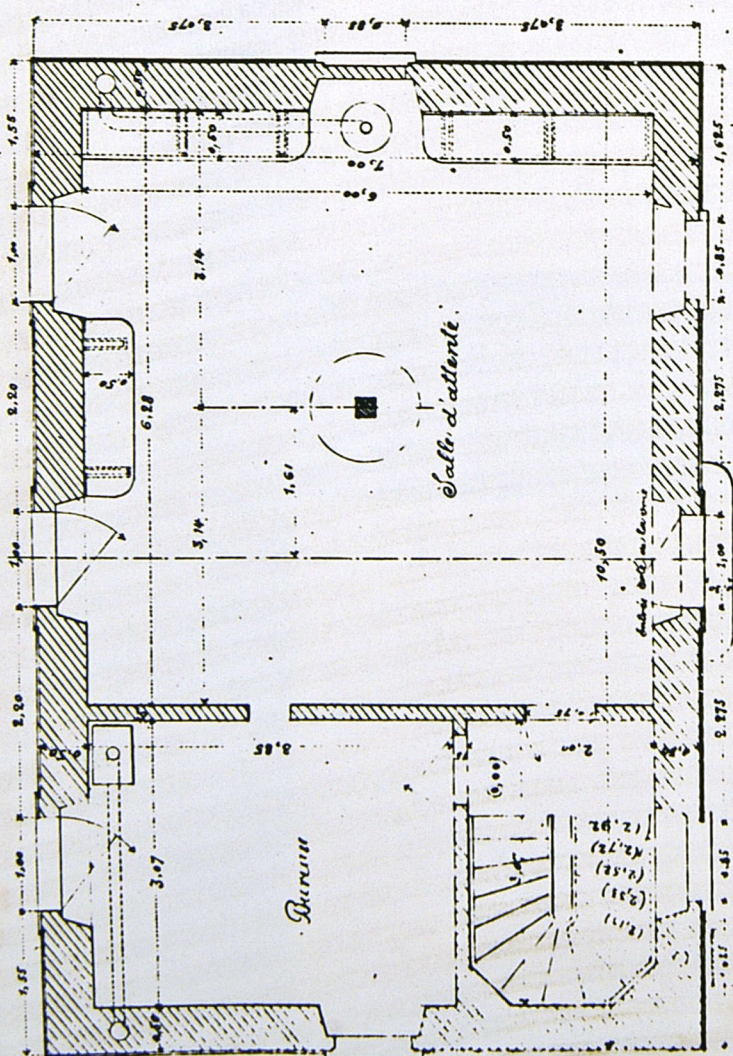
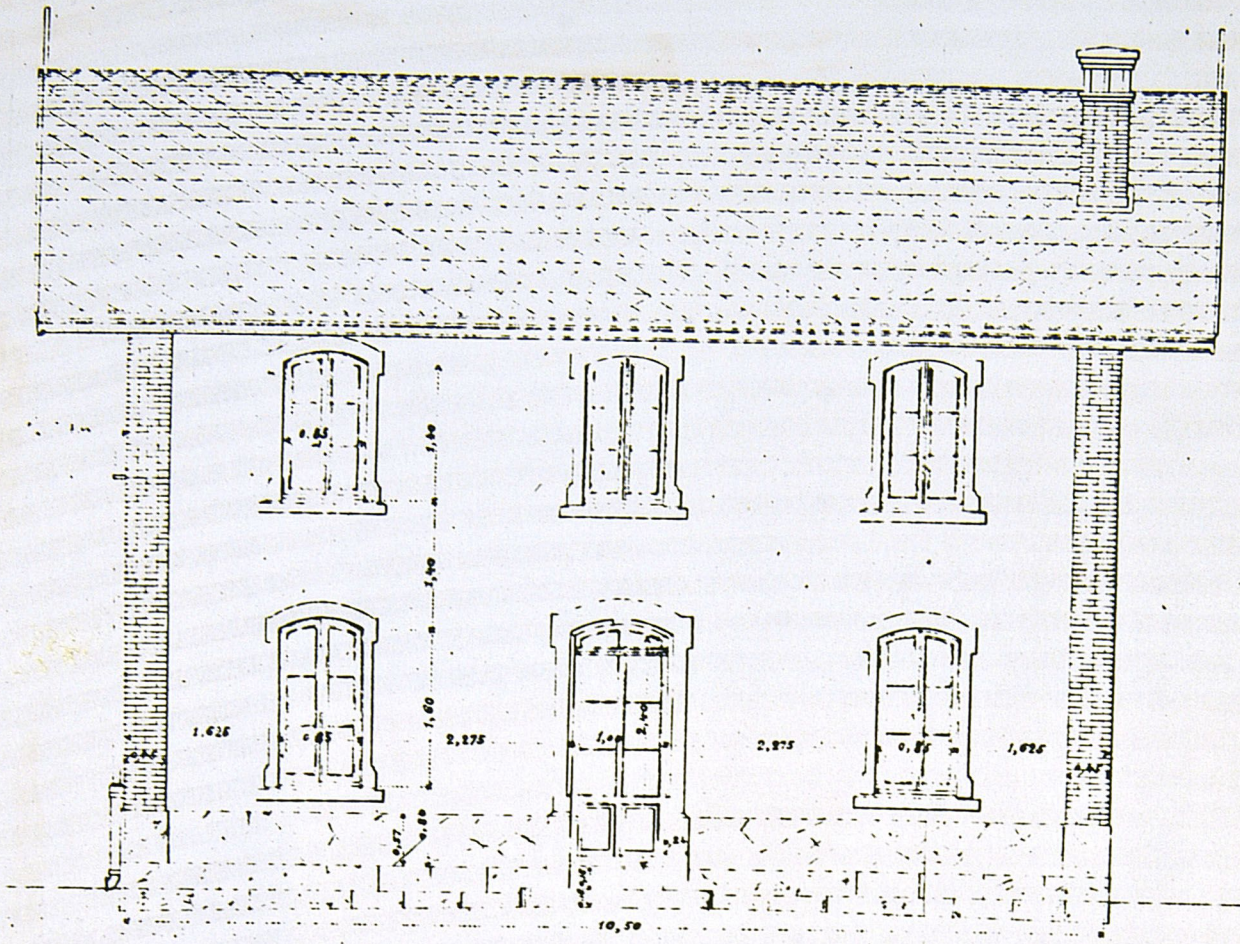


+ 24-20



+ 24-21

Elevation. côté de la cour.



B.