

Ort Lieu	E C L E P E N S / VD		Kreis Arrondissement	I
Baujahr Année de construction	1855	Umbauten Transformations	Surélévation du B.V. 1948, Arch. G. Villard, Lausanne	
Bauherrschaft Maître de l'oeuvre	OS			
Bautyp Type de construction	Bâtiment voyageurs de grandeur moyenne; type normalisé		Vollgeschosse Etages complets (rez compris)	3
Fensterachsen am Hauptbau Axes des fenêtres du bâtiment principal	3 x 2	Anbauten Annexes	Marquise	
Dachform Forme de la toiture	Mansarde	Dachrichtung zu den Gleisen Position par rapport aux voies	--	
Baumaterialien Matériaux de construction	Construction massive crépie			
Zugehör Éléments accessoires	bâtiment des WC, cabine d'enclenchement, halle marchandises			
Innenausstattung Aménagements intérieurs	1948			
Einstufung Classement	régional	Ortsbild nach ISOS Site construit selon ISOS	Band Volume	en préparation
R	von regionaler Bedeutung d'importance régionale		Einzelelemente Éléments individuels	
Andere Inventare Autres inventaires			Siedlung Agglomération	
Kanton Canton			Gebiet Périmètre construit	
INSA			Baugruppe Ensemble construit	
			Umgebung Environnement	

Schutzziel
Objectif de la sauvegarde

Erhalten der unterstrichenen Merkmale S. 3 + 4
Sauvegarde des éléments soulignés p. 3 + 4

Besondere Empfehlungen:
Recommandations particulières:

Bâtiment **A**

- Sauvegarde intégrale
- Suppression de toutes les causes de perturbation
- Transformations uniquement en collaboration avec le service fédéral des monuments historiques

Situation **A**

- Sauvegarde intégrale
- Suppression de toutes les causes de perturbation
- Transformations uniquement en collaboration avec le service fédéral pour la protection du patrimoine culturel

Ligne **B**

- Sauvegarde de l'objet en tant qu'élément d'une série de bâtiments dont la plupart sont dignes de protection

Quellen
Sources

+ Dia 160




Streckenplan
Plan de la ligne

Ursprünglichkeit, Einstufung und Charakterisierung der Aufnahmegebäude; Geschichte und Beschreibung der Strecke
Authenticité, classement et caractéristiques des bâtiments voyageurs; historique et description de la ligne

- II Kette von Aufnahmegebäuden von nationaler Bedeutung
Suite de bâtiments voyageurs d'importance nationale
- I Kette von Aufnahmegebäuden von regionaler Bedeutung
Suite de bâtiments voyageurs d'importance régionale

=	Satteldach, traufständig Toit à deux pentes, parallèle à la voie	a	Haltestelle, Güterstation, Provisorium	b	Landstation	c	mittelgrosses AG	d	Stadtbahnhof
×	Satteldach, giebelständig Toit à deux pentes, perpendiculaire								
∕	Anzahl Fensterachsen Nombre d'axes des fenêtres		Halte, station marchandises, installation provisoire		Gare de campagne		BV de grandeur moyenne		Gare de ville
S	Sonderform Forme spéciale								
N	Neubau Construction nouvelle								
18..	Baujahr (älteste Bausubstanz) Année de construction (partie la plus ancienne)								

160



LAUSANNE							
Renens (VD)	110						
Bussigny	C1					S	1971
Vufflens-la-Ville	O1	H	1973				
Cossonay	B4					Sx=	1855
Daillens Δ = 115							
Eclépens	A4					N^*3/2	1855
Bavois	O5	H	1929				
Chavornay	A4					N^*3/2	1855
Essert-Pittet	O5	H	1932				
Ependes	B4			S=3/2	1923		
Yverdon	A4					S=9/3	1858
Grandson	B3					N=x=	1882
Onnens-Bonv.	C3			S=2/2	1895		
Concise	B4			S=3/2	1896		
Vaumarcus	A4			N=3/1*	1899		
Gorgier-St-Aub.	B4			S=3/1	1878		
Bevaix	B3			N=3/1	1889		
Perreux	O1	H	1952				
Boudry	B4			N=3/1	1891		
Colombier	B4					N=x=	1882
Auvernier	B4			S=3/1	1895		
N ^o tel-Serrières	B4			S=3/1	1890		
Neuchâtel-Vauseyon Δ	O1						
NEUCHÂTEL		BS	1898				

160 LAUSANNE - NEUCHÂTEL, OS* (Ouest Suisse) Bussigny-Yverdon 7.5.1855, (Lausanne-Renens = 110,1856), FS (Franco Suisse) Yverdon-Frienisberg 7.11.1859 (Yverdon-Vaumarcus OS), CFF *Ependes-Yverdon, déviation 14.5.1933, = JS (Jura-Simplon) Lausanne-Yverdon, Neuchâtel-Auvernier 1895-1897, 1898, Rest mit Lücken 1919-75, EI 1925-1927.
OS (Ouest Suisse) = 1872 SO (Suisse Occidentale) = 1881 SOS (Suisse Occidentale-Simplon) = 1890 JS (Jura Simplon)
OS (Ouest Suisse) und FS (Franco Suisse) = 1872 SO, JS = 1903 SBB.

Situation

■ Schutzwürdiges Objekt
Objet à protéger

▨ Zugehörige Bauten und Freiräume
Constr. et espaces libres dépendants

A Aufnahmegebäude
Bâtiment voyageurs

G Güterschuppen
Halle marchandises

S Stellwerk
Poste d'enclenchement

P Perrondach
Marquise

D Dienstgebäude / WC
Bâtiment de service

E Werkstätte
Ateliers

R Remise
Remise

B Bahnhofbuffet
Buffet de gare

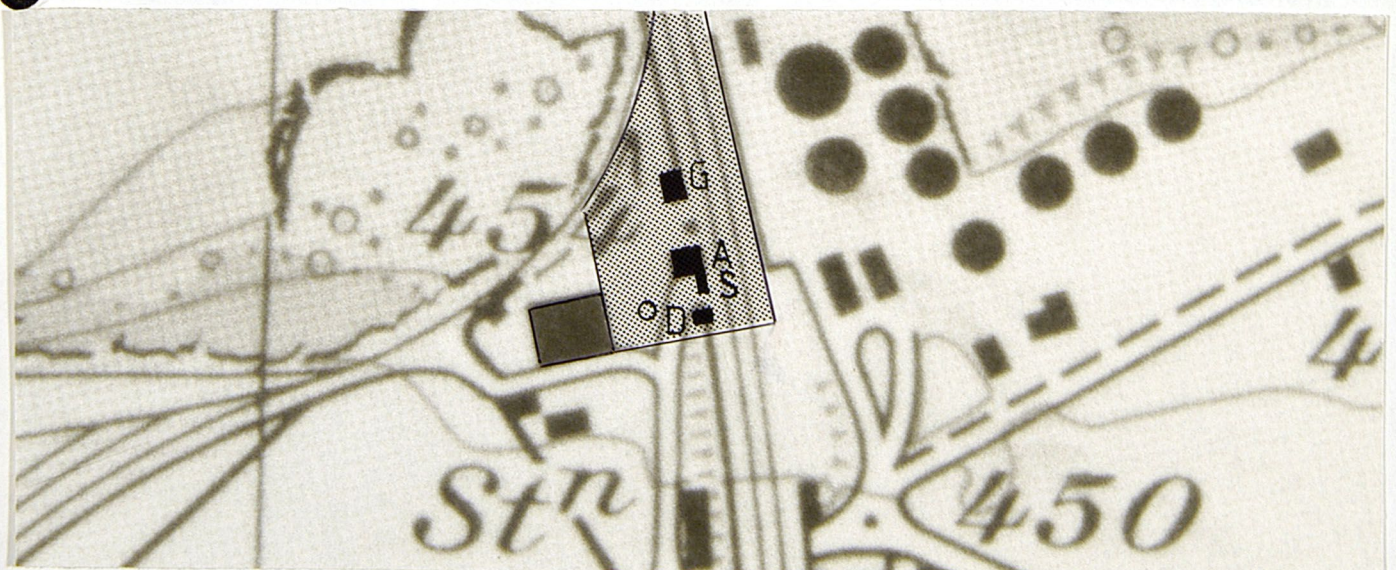
W Wärterhaus
Maison de garde

H Wartehalle
Abri

T Turm (Wasser / Trafo)
Château d'eau / transfo

U Umformerstation
Station convertitrice

o Baum
Arbre



+ 46-28

Place de la gare plantée d'un arbre. Dans les alentours immédiats: parois rocheuses, entrée d'un tunnel, établissements industriels, passage inférieur routier.



Bewertung der Ursprünglichkeit Evaluation de l'authenticité

- 6 Aufnahmegebäude aus der Bauzeit der Strecke, Inneneinrichtungen und Fassaden im Originalzustand erhalten
Bâtiment voyageurs contemporain de la construction de la ligne, aménagements intérieurs et façades conservés à l'état d'origine
- 5 Nachträglich erstelltes Aufnahmegebäude, Inneneinrichtungen und Fassaden im Originalzustand erhalten
Bâtiment voyageurs de construction postérieure, aménagements intérieurs et façades conservés à l'état d'origine
- 4 Fassaden im Originalzustand erhalten oder im Stile des Originals erweitert
Façades conservées à l'état d'origine ou agrandies dans le style de l'original
- 3 Gesamtform im Originalzustand erhalten; schlecht renoviert oder mit störenden kleineren Anbauten versehen
Forme générale conservée à l'état d'origine; mal rénové ou pourvu de petites annexes gênantes
- 2 Stark verbautes Aufnahmegebäude mit störenden Um- und Zubauten um den alten Baukern
Bâtiment voyageurs fortement remanié avec transformations et annexes gênantes autour du noyau ancien
- 1 Neubau
Construction nouvelle
- 0 Aufgehobener Bahnhof
Gare supprimée

Beschreibung

Description

Type

Bel édifice de forme spéciale, construit selon le plan normalisé comportant halle/
guichet voyageurs - salle d'attente/guichet bagages, et appartement de quatre pièces
sans vestibule. Corps de bâtiment cubique de style néo-classique, avec socle en
appareil rustique, murs crépis sur deux étages, linteaux en arc de cercle, marquise
de quai sur colonnes en fonte à chapiteaux ornementés, fenêtres (à six carreaux)
et volets de forme cintrée.

Particularités

Combles nouveaux, avec appartement, en forme de mansarde; 3 x 2 lucarnes à pignon,
cheminées marquantes.

Côté voies, deux linteaux de porte munis d'inscriptions "Salle d'attente" et
"Bagages". Côté place, perron avec balustrade et escalier latéral.

Cabine d'enclenchement (non accolée au BV) avec citrage à petits carreaux.

Bâtiment des WC sur socle en appareil rustique, encadrements de porte en pierre
de taille.

Bâtiment voyageurs identique, à l'état d'origine avec deux ailes latérales
(BV de grandeur moyenne) à Chavornay.

Sources

- CFF I, Archives de la Dir., dates, plan de situation dans enveloppe de documentation
- + Dia 160
- HB + 10, + 25, + 35
- CFF I ABL

	27	H.M. agrandissement	P.C.F.	1/50
	27	B.V. transf. et sur- élévation 1948	P.C.F.	1/50
	118	W.C., bûcher et réfectoire 1946	P.C.F.D.	1/50
	28	M.G.	P.C.F.	1/50

Dokumentation
Documentation



+ Dia 160



+ 25-32

+ 25-33



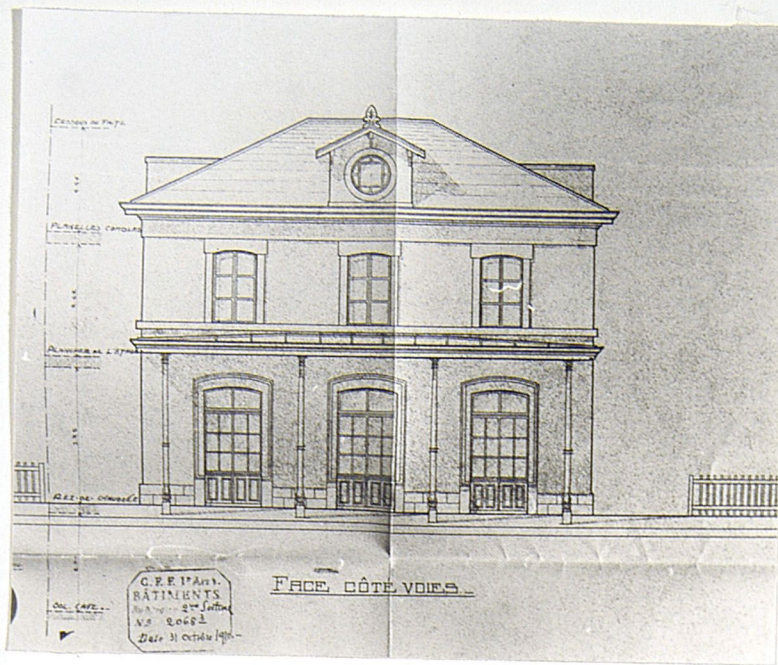
Dokumentation
Documentation



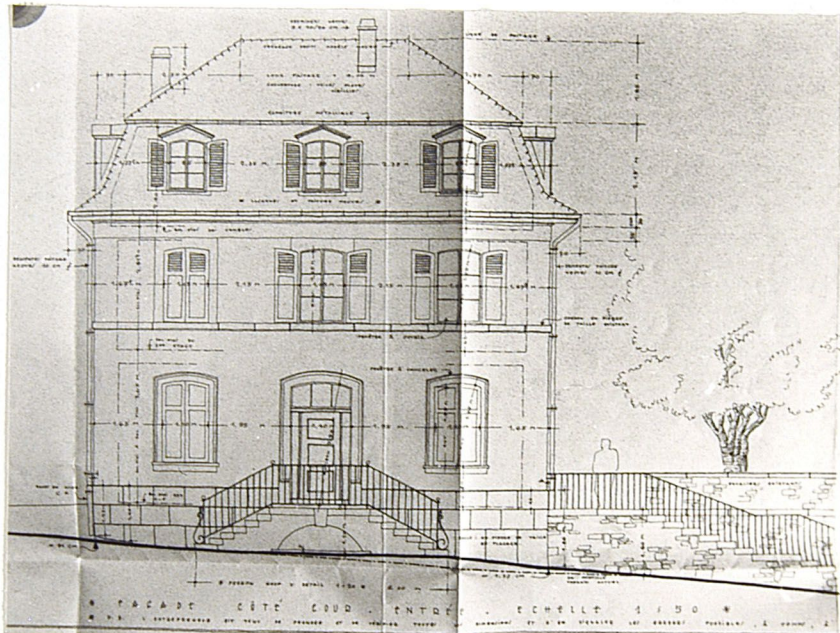
+ Dia 160



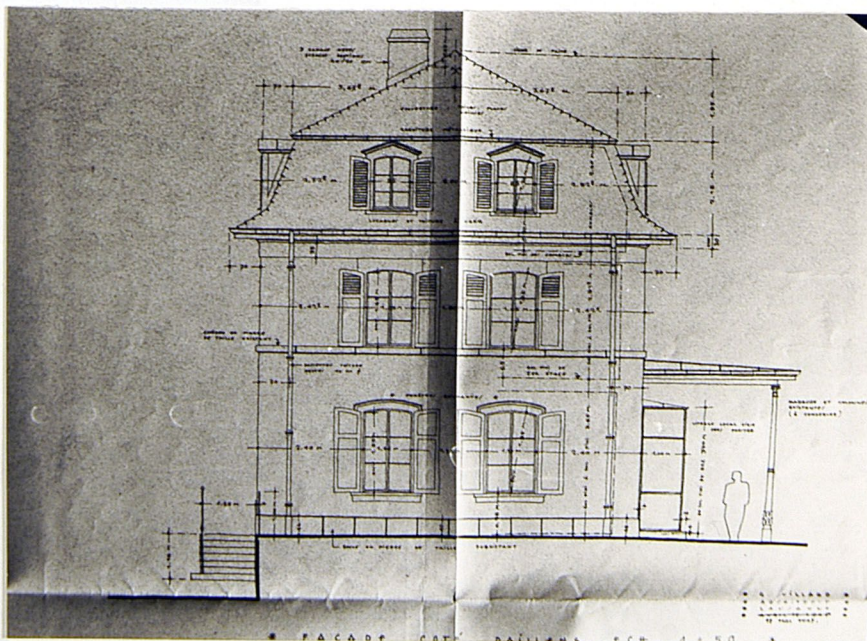
+ 25-34



+ 35-29 1910, Fassade

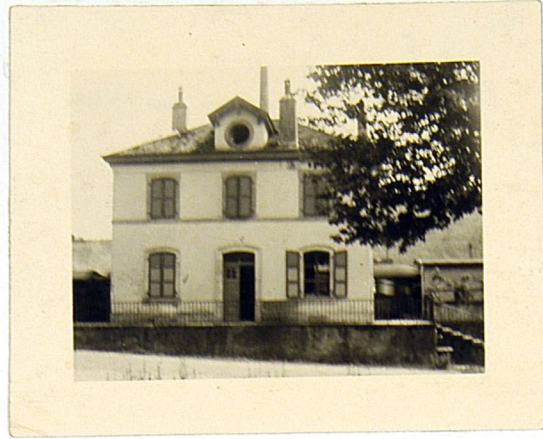


+ 35-22 1947



+ 35-21 1947, G. Villard

Dokumentation
Documentation



1948



1949



1949