

<b>Ort Lieu</b>	B O U V E R E T / VS		<b>Kreis Arrondissement</b>	I
Baujahr Année de construction	1928	Umbauten Transformations	première station 1859, nouveau B.V. 1928, transformation des locaux de service du B.V. 1954	
Bauherrschaft Maître de l'oeuvre	CFF I, H. Duval			
<b>Bautyp Type de construction</b>	BV d'importance moyenne, forme spéciale		Vollgeschosse Etages complets (rez compris)	3
Fensterachsen am Hauptbau Axes des fenêtres du bâtiment principal	8 x 3	Anbauten Annexes	Marquise de quai, WC	
Dachform Forme de la toiture	Toit en croupe	Dachrichtung zu den Gleisen Position par rapport aux voies	--	
Baumaterialien Matériaux de construction	Construction massive crépie			
Zugehör Éléments accessoires	Halle marchandises			
Innenausstattung Aménagements intérieurs	--			
<b>Einstufung Classement</b>	IPC régional	Ortsbild nach ISOS Site construit selon ISOS	Band Volume	en préparation
<b>L</b> von lokaler Bedeutung d'importance locale	Einzelelemente Éléments individuels			
Andere Inventare Autres inventaires	Siedlung Agglomération			
Kanton Canton	Gebiet Périmètre construit			
INSA	Baugruppe Ensemble construit			
	Umgebung Environnement			

**Schutzziel  
Objectif de la sauvegarde**

Erhalten der unterstrichenen Merkmale S. 3 + 4  
Sauvegarde des éléments soulignés p. 3 + 4

Besondere Empfehlungen:  
Recommandations particulières:

- B**
- Bâtiment**
- Sauvegarde de tous les éléments essentiels
  - Suppression des causes de perturbation
  - Transformations en collaboration avec les services fédéraux ou cantonaux des monuments historiques

- B**
- Situation**
- Sauvegarde de tous les éléments essentiels
  - Suppression des causes de perturbation
  - Transformations en collaboration avec les services fédéraux ou cantonaux pour la protection du patrimoine culturel

- C**
- Ligne**
- Sauvegarde de l'objet en tant qu'exemple unique sur une ligne, où la plupart des bâtiments ont été modernisés

Quellen  
Sources  
+ 17-31



# Streckenplan

Ursprünglichkeit, Einstufung und Charakterisierung der Aufnahmegebäude; Geschichte und Beschreibung der Strecke

# Plan de la ligne

Authenticité, classement et caractéristiques des bâtiments voyageurs; historique et description de la ligne

II Kette von Aufnahmegebäuden von nationaler Bedeutung  
Suite de bâtiments voyageurs d'importance nationale

I Kette von Aufnahmegebäuden von regionaler Bedeutung  
Suite de bâtiments voyageurs d'importance régionale

=	Satteldach, traufständig Toit à deux pentes, parallèle à la voie	a	b	c	d
×	Satteldach, giebelständig Toit à deux pentes, perpendiculaire	Haltestelle, Güterstation, Provisorium	Landstation	mittelgrosses AG	Stadtbahnhof
/	Anzahl Fensterachsen Nombre d'axes des fenêtres	Halte, station marchandises, installation provisoire	Gare de campagne	BV de grandeur moyenne	Gare de ville
S	Sonderform Forme spéciale				
N	Neubau Construction nouvelle				
18..	Baujahr (älteste Bausubstanz) Année de construction (partie la plus ancienne)				



121

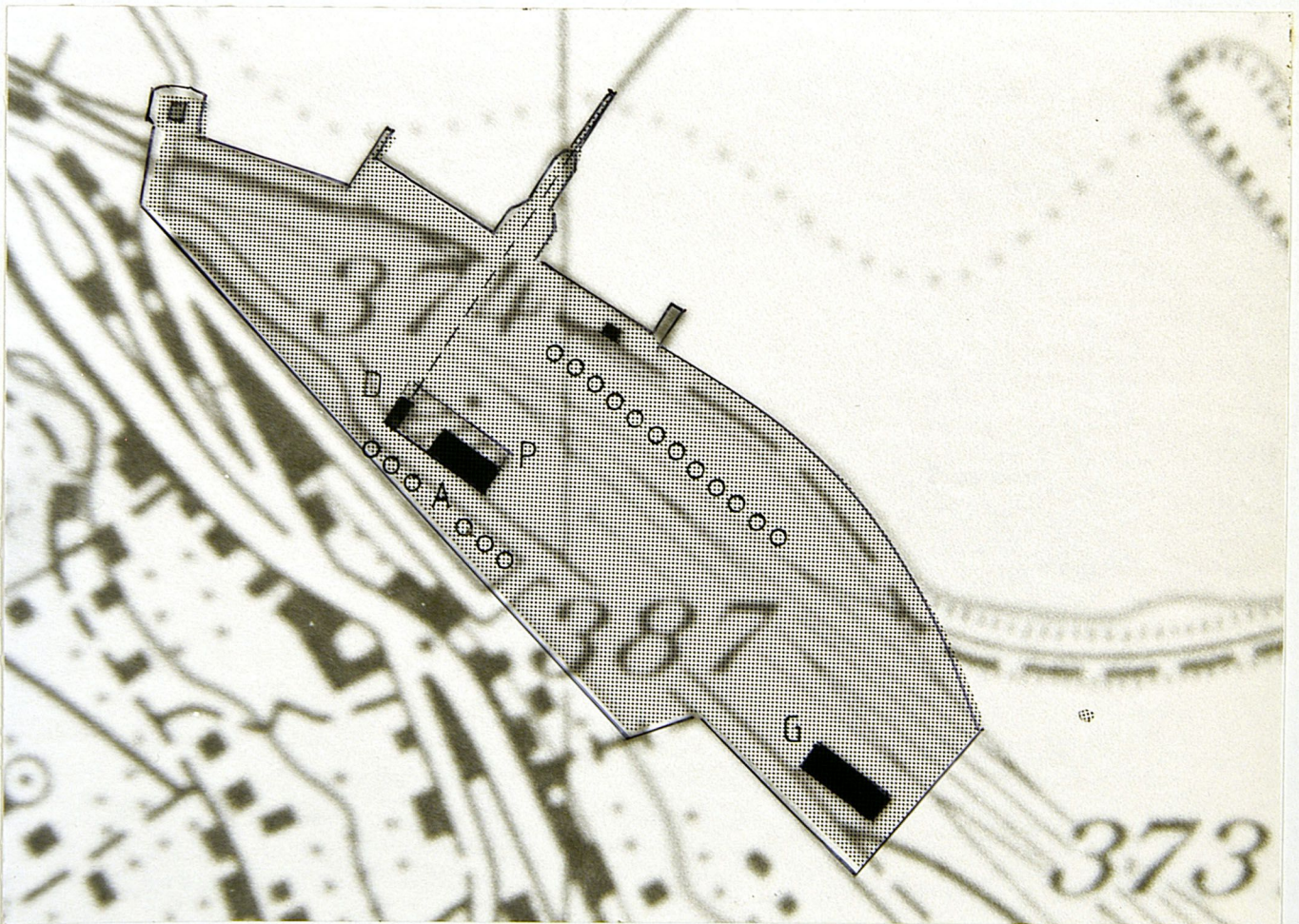
	St-Gingolph (Suisse)	C	H=	1952	
	<b>BOUVERET</b>	A5			S=8/3 1928
	Les Evouettes	C3	H=	1930	
	<b>Vouvry</b>	C3			N=4/1 1877
	Viannaz	O3	H=	1926	
	Collombey	C5	Hx	1944	
	<b>Monthey</b>	B4			S=4/2 1879
	Massongex	B5	H=	1924	
	ST-MAURICE	L20			

121 ST-GINGOLPH - ST-MAURICE LI (Ligne d'Italie) Martigny-Bouveret 14-7-1859, El. 1946, 1954 LI = 1874 S (Simplon) = 1881 SOS (Suisse-Occidentale-Simplon) = 1890 JS (Jura-Simplon) = 1903 CFF

Conçue à l'origine comme trait d'union entre les deux parties du royaume de Sardaigne, séparées par le massif du Mont-Blanc, la ligne d'Italie aurait dû relier le Bouveret (où elle aurait assuré le relais des transports par voie d'eau) à Aoste. Son itinéraire étant parallèle à celui de la ligne Villeneuve - Bex, elle fut reléguée au rang de liaison secondaire à la suite des changements politiques. Les deux gares de campagne de Vouvry et de Monthey ne reçurent un BV définitif qu'en 1877 et 1879. Au Bouveret, ancienne gare de transbordement, un nouveau bâtiment voyageurs, de dimensions moyennes, a été édifié en 1928; pour les gares de moindre importance, les CFF construisirent dans les mêmes années des bâtiments de halte. La SNCF ayant supprimé le service des voyageurs entre Evian et St-Gingolph, les CFF érigèrent en 1952 un petit bâtiment de gare pour le terminus de St-Gingolph (Suisse).

## Situation

	Schutzwürdiges Objekt Objet à protéger	P	Perrondach Marquise	W	Wärterhaus Maison de garde
	Zugehörige Bauten und Freiräume Constr. et espaces libres dépendants	D	Dienstgebäude / WC Bâtiment de service	H	Wartehalle Abri
A	Aufnahmegebäude Bâtiment voyageurs	E	Werkstätte Ateliers	T	Turm (Wasser / Trafo) Château d'eau / transfo
G	Güterschuppen Halle marchandises	R	Remise Remise	U	Umformerstation Station convertitrice
S	Stellwerk Poste d'enclenchement	B	Bahnhofbuffet Buffet de gare	o	Baum Arbre



+ 42-26

Plan d'origine prévoyant l'intégration du port pour le service des bateaux transbordeurs. Premier BV établi dans l'axe du débarcadère. Bâtiment actuel légèrement décalé vers le sud-est. Gare frontière avec faisceaux de garage occupant une assez vaste surface; rangée de peupliers côté lac; place de la gare, de forme triangulaire, agrémentée d'arbres, sans constructions attenantes (terrain en pente).



## Bewertung der Ursprünglichkeit

### Evaluation de l'authenticité

- 6 Aufnahmegebäude aus der Bauzeit der Strecke, Inneneinrichtungen und Fassaden im Originalzustand erhalten  
Bâtiment voyageurs contemporain de la construction de la ligne, aménagements intérieurs et façades conservés à l'état d'origine
- 5 Nachträglich erstelltes Aufnahmegebäude, Inneneinrichtungen und Fassaden im Originalzustand erhalten  
Bâtiment voyageurs de construction postérieure, aménagements intérieurs et façades conservés à l'état d'origine
- 4 Fassaden im Originalzustand erhalten oder im Stile des Originals erweitert  
Façades conservées à l'état d'origine ou agrandies dans le stile de l'original
- 3 Gesamtform im Originalzustand erhalten; schlecht renoviert oder mit störenden kleineren Anbauten versehen  
Forme générale conservée à l'état d'origine; mal rénové ou pourvu de petites annexes gênantes
- 2 Stark verbautes Aufnahmegebäude mit störenden Um- und Zubauten um den alten Baukern  
Bâtiment voyageurs fortement remanié avec transformations et annexes gênantes autour du noyau ancien
- 1 Neubau  
Construction nouvelle
- 0 Aufgehobener Bahnhof  
Gare supprimée

## Beschreibung

### Description

Bâtiment de style traditionaliste, oeuvre de l'architecte H. Duval. Construction en maçonnerie crépie, deux étages pleins et un étage sous les combles. Plan comprenant un grand hall, un passage, deux salles d'attente, un local des bagages, un grand bureau de gare et deux autres pièces à usage de bureau. Etages supérieurs accessibles par deux cages d'escalier, plans profonds pour quatre appartements et chambres.

Socle et angles en pierre de taille, ouvertures à arc plein cintre (jusqu'à 30 carreaux), auvents de porte à contre-fiches ornementées en tant qu'éléments de façade. Haute toiture à quatre versants avec lucarne à toit en croupe côté voies et faite transversal avec fronton côté place. Panneaux de gare anciens.

Marquise de quai sur poteaux en bois à contre-fiches. Bâtiment de service de même style que le BV.

### Sources

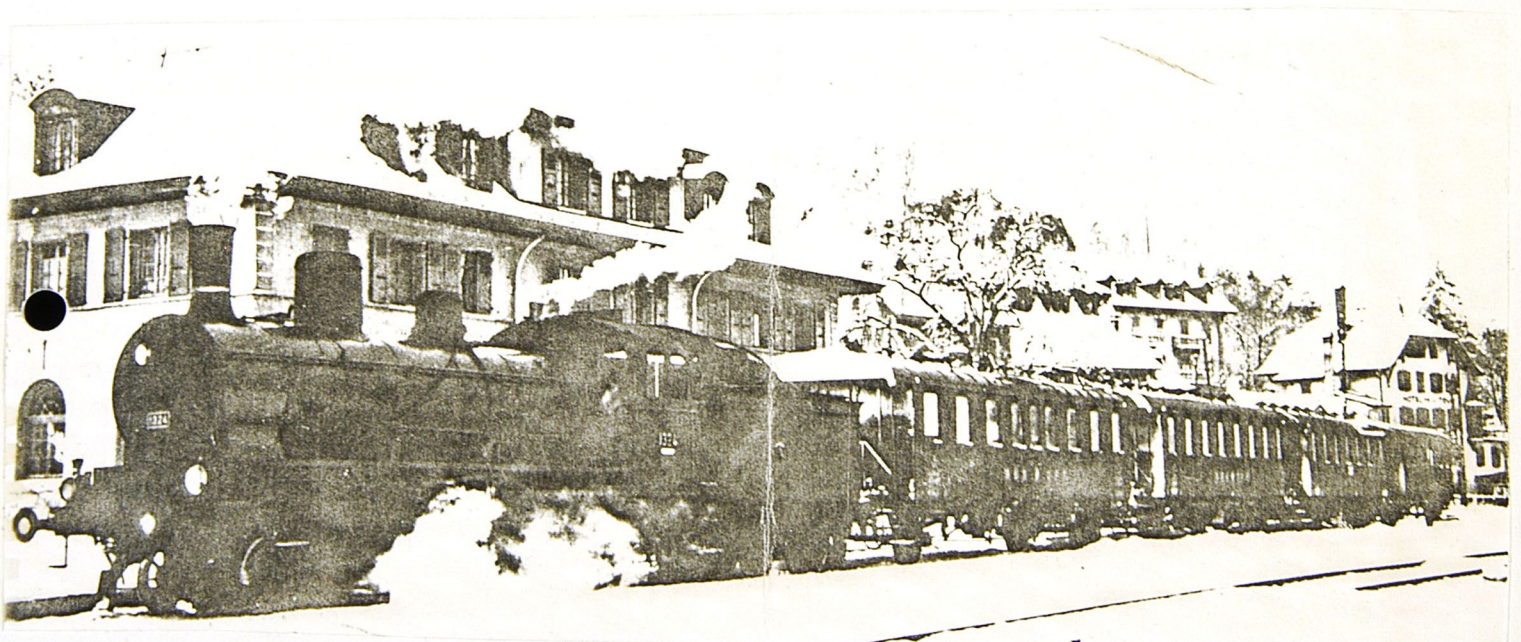
- CFF I, Archives de la Dir., plans, photos
- G. Maison 2, page 63, 74
- WI A-B 62
- Navé: Dampflokomotiven in der Schweiz, page 18
- CFF I ABL
 

13 B.V.	P.C.F.	1/50
13 Transfert ancienne H.M. loco	P.C.	1/50
13 H.M. transit (sépia)	P.C.F.	1/100
13 Ancien buffet aménagement de 2 appart.	P.	1/50
13 Soute à charbons et bûchers	P.C.F.	1/50
13 H.M.	P.C.F.	1/50
13 B.V. et B.S. état actuel et projets	P.	1/100
13 Transformation ancien magasin à sel	P.C.F.	1/50
13 W.C. près remise P.L.M.	P.F.	1/20
121 B.V. (nouv.) marquise sur quai I	P.C.F.	1/50
121 B.V. plan général des coulisses	P.	1/100
121 Nouv. W.C. plans coupes façades	P.C.F.	1/50

Dokumentation  
Documentation



WI A-B 62



H. Navé: Dampflokomotiven in der Schweiz, Le Bouveret 1954

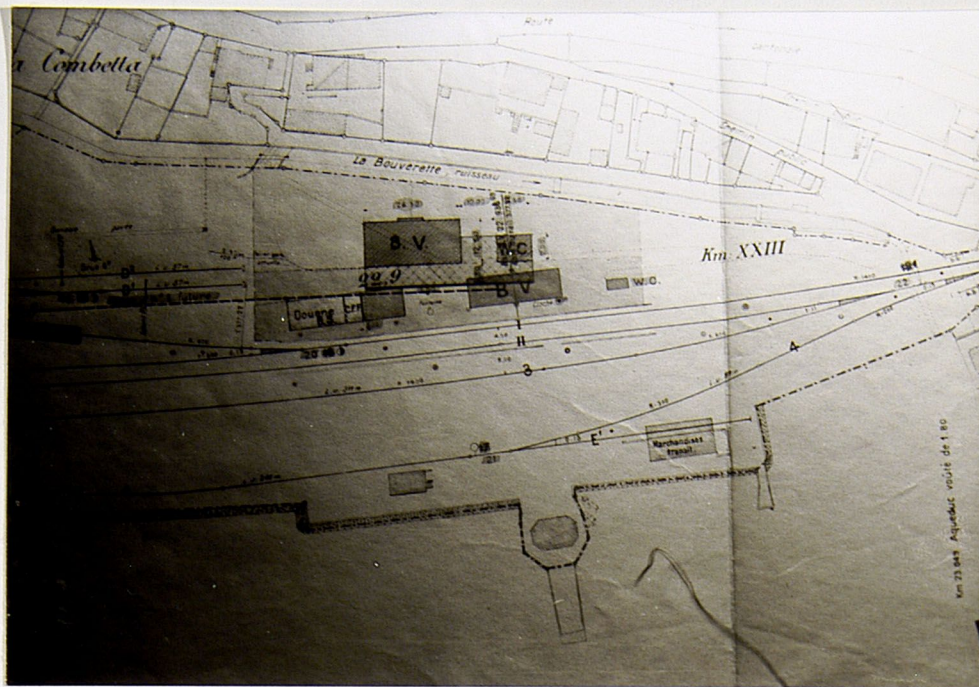
**Dokumentation**  
**Documentation**



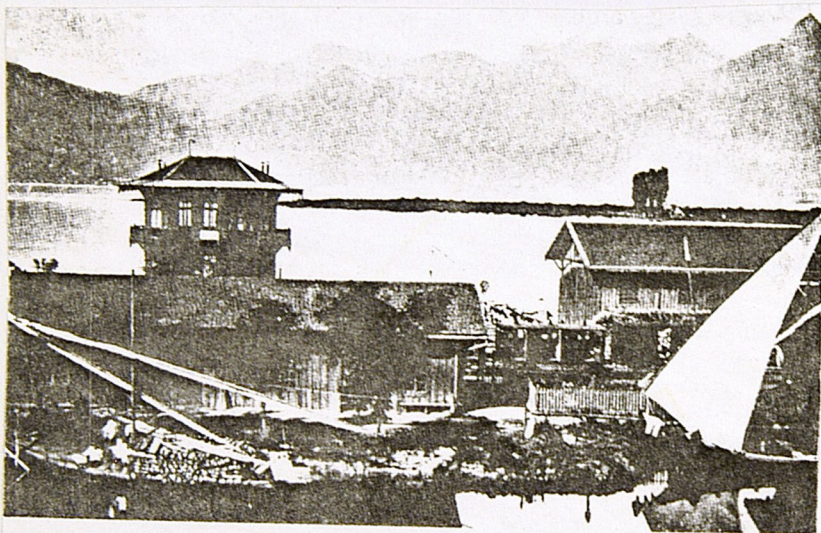
+ Dia 121



+ Dia 121



+ 32-27



Aménagée sur une digue afin de faciliter le transbordement bateau sur wagon ou vice versa, le « Port-Saïd » valaisan de Bouveret en 1870.  
Le Buffet de la Gare se trouvait au sommet de cette tour.

G. Maison 2

(Coll. arch. cant. du Valais.)



G. Maison 2

Personnel suisse et français posant pour la photo-souvenir en gare de Bouveret sur une locomotive PLM (Paris-Lyon-Méditerranée) N° 1141. à gauche, le buffet-tour et, dans le fond, les Préalpes vaudoises. (Coll. CFF.)